

豊根村の給与・定員管理等について

1 総括

(1) 人件費の状況（普通会計決算）

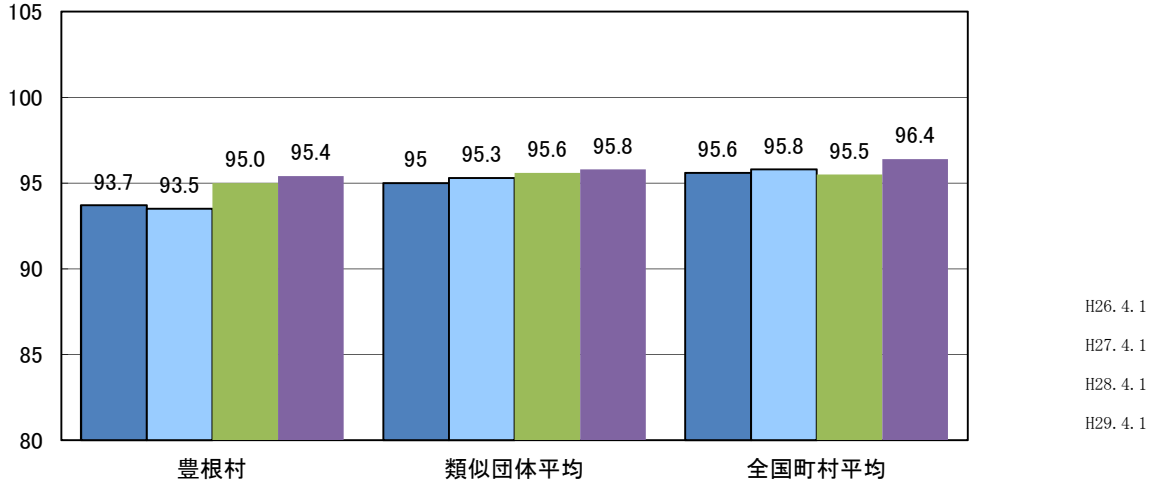
区分	住民基本台帳人口 (平成29年1月1日)	歳出額 A	実質収支	人件費 B	人件費率 B/A	(参考) 27年度の人件費率
年度	人	千円	千円	千円	%	%
28	1,183	2,500,367	114,067	458,579	18.3	17.5

(2) 職員給与費の状況（普通会計決算）

区分	職員数 A	給与				一人当たり 給与費 B/A	(参考) 類似団体平均 一人当たり給与費 千円
		給料	職員手当	期末・勤勉手当	計 B		
年度	人	千円	千円	千円	千円	千円	千円
28	57	194,324	24,138	75,029	293,491	5,149	5,522

- (注) 1 職員手当には退職手当を含まない。
 2 職員数は、28年4月1日現在の人数である。
 3 給与費については、任期付短時間勤務職員（再任用職員（短時間勤務））の給与費が含まれており、職員数には当該職員を含まない。

(3) ラスパイレス指数の状況（各年4月1日）



- (注) 1 ラスパイレス指数とは、全地方公共団体の一般行政職の給料月額を同一の基準で比較するため、国の職員数（構成）を用いて、学歴や経験年数の差による影響を補正し、国の行政職俸給表（一）適用職員の俸給月額を100として計算した指数です。
 2 類似団体平均とは、人口規模、産業構造が類似している団体のラスパイレス指数を単純平均したものである。

※平成29年4月1日のラスパイレス指数が、①3年前に比べ1ポイント以上上昇している場合、②3年連続で上昇している場合、③100を超えている場合について、その理由及び改善の見込み

本村のラスパイレス指数の変動は、職員構成の変動が主な要因である。今後も国の基準に準拠していけば、大きく増減する事は無いと考える。

(4) 給与制度の総合的見直しの実施状況について

【概要】国の給与制度の総合的見直しにおいては、俸給表の水準の平均2%の引下げ及び地域手当の支給割合の見直し等に取り組むとされている。

①給料表の見直し [実施 未実施]

(給料表の改定実施時期)：平成27年4月1日
 (内容)一般行政職の給料表について、国の見直し内容を踏まえ、平均1.8%の引下げ。若年層については据え置き、高齢層については最大3.1%の引下げ。激変緩和のため、3年間(平成30年3月31日までの経過措置(現給保障)を実施。
 他の給料表については、一般行政職給料表との均衡を踏まえて見直しを実施。

②その他の見直し内容

管理職特別勤務手当及び単身赴任手当について、国と同様に見直しを実施。(平成27年4月1日実施)

2 職員の平均給与月額、初任給等の状況

(1) 職員の平均年齢、平均給料月額及び平均給与月額の状況 (29年4月1日現在)

①一般行政職

区 分	平均年齢	平均給料月額	平均給与月額	平均給与月額 (国ベース)
豊根村	41.3 歳	298,500 円	337,122 円	323,997 円
愛知県	41.9 歳	326,700 円	428,782 円	382,300 円
国	43.6 歳	331,816 円	- 円	410,984 円
類似団体	41.4 歳	302,595 円	346,690 円	329,715 円

②技能労務職

区 分	公 務 員				
	平均年齢	職員数	平均給料月額	平均給与月額 (A)	平均給与月額 (国ベース)
豊 根 村	42.8 歳	10人	241,100 円	283,130 円	258,260 円
うち学校給食員	* 歳	2人	* 円	* 円	* 円
うち自動車運転手	44.9 歳	5人	249,900 円	277,400 円	267,900 円
うちその他	42.9 歳	3人	249,500 円	316,850 円	269,900 円
愛 知 県	52.6 歳	321人	328,500 円	390,209 円	372,232 円
国	50.4 歳	2876人	287,447 円	-	329,358 円
類 似 団 体	50.7 歳		301,056 円	324,915 円	314,025 円

区 分	民 間			参 考 A/B
	対応する民間 の類似職種	平均年齢	平均給与月額 (B)	
豊 根 村	-	- 歳	- 円	-
うち学校給食員	調理士	39.6 歳	277,000 円	#VALUE!
うち自動車運転手	自家用兼用自動車運転者	58.1 歳	260,000 円	1.07
うちその他	-	- 歳	- 円	-
愛 知 県	-	-	-	-
国	-	-	-	-
類 似 団 体	-	-	-	-

区 分	参 考		
	年間ベース (試算値) の比較		
	公務員 (C)	民間 (D)	C/D
豊 根 村	-	-	-
うち学校給食員	* 円	3,324,000 円	#VALUE!
うち自動車運転手	4,466,140 円	3,120,000 円	1.43
うちその他	-	-	-

※民間データは、賃金構造基本統計調査において公表されているデータを使用している。(平成26年から28年の3ヶ年平均)

※技能労務職の職種と民間の職種等の比較にあたり、年令、業務内容、雇用形態等の点において完全に一致しているものではない。

※年間ベースの「公務員 (C)」及び「民間 (D)」のデータは、それぞれ平均給与月額を12倍したものに、公務員においては前年度に支給された期末・勤勉手当、民間においては前年に支給された年間賞与の額を加えた試算値である。

(注) 1 「平均給料月額」とは、29年4月1日現在における各職種ごとの職員の基本給の平均である。

2 「平均給与月額」とは、給料月額と毎月支払われる扶養手当、地域手当、住居手当、時間外勤務手当などのすべての諸手当の額を合計したものであり、地方公務員給与実態調査において明らかにされているものである。

また、「平均給与月額 (国比較ベース)」は、比較のため、国家公務員と同じベース (=時間外勤務手当等を除いたもの) で算出している。

※個人保護の観点から対象となる職員が1名又は2名の場合には当該個所を「*」としている。

(2) 職員の初任給の状況 (29年4月1日現在)

区分	豊根村	愛知県	国	
一般行政職	大学卒	179,200 円	185,700 円	191,700 円
	高校卒	142,100 円	151,200 円	146,100 円
技能労務職	高校卒	144,500 円	— 円	— 円
	中学卒	— 円	— 円	— 円
看護師	短大3	197,100 円	— 円	— 円
	短大2	188,800 円	— 円	— 円
保健師	大学卒	209,200 円	— 円	— 円
	短大3	197,100 円	— 円	— 円

(3) 職員の経験年数別・学歴別平均給料月額状況 (29年4月1日現在)

区分	経験年数10年	経験年数20年	経験年数25年	経験年数30年	
一般行政職	大学卒	* 円	333,400 円	369,200 円	* 円
	高校卒	* 円	* 円	348,900 円	* 円
技能労務職	高校卒	* 円	* 円	* 円	* 円
	中学卒	* 円	* 円	* 円	* 円

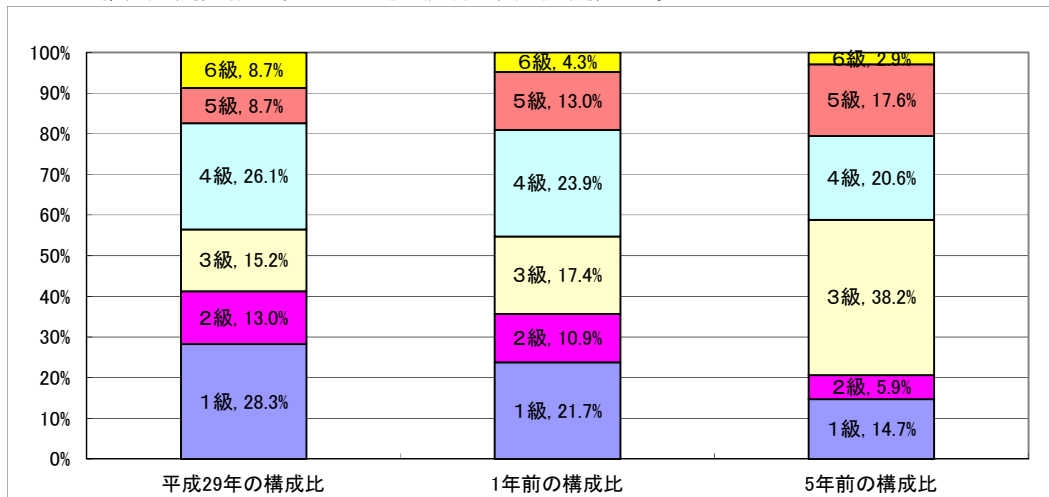
※個人保護の観点から、該当階層別職員が1名又は2名の階層は「*」と表示している。

3 一般行政職の級別職員数等の状況

(1) 一般行政職の級別職員数及び給料表の状況 (29年4月1日現在)

区分	標準的な職務内容	職員数	構成比	1号給の給料月額	最高号給の給料月額
6級	課長	4人	8.7%	318,500 円	409,800 円
5級	課長、課長補佐	4人	8.7%	288,000 円	392,600 円
4級	課長補佐、主幹	12人	26.1%	262,000 円	380,600 円
3級	係長、主任	7人	15.2%	228,900 円	349,600 円
2級	主事	6人	13.0%	192,700 円	303,800 円
1級	主事	13人	28.3%	142,600 円	247,100 円

- (注) 1 豊根村の給与条例に基づく給料表の級区分による職員数である。
 2 標準的な職務内容とは、それぞれの級に該当する代表的な職務である。



(注) 平成18年度に8級制から7級制に変更している。

(2) 昇給への勤務成績の反映状況

課長級については、副村長による査定を行い村長が決定し反映させている。課長級以外の職員については課長級職員により、査定を行い村長が決定し反映させている。

4 職員の手当の状況

(1) 期末手当・勤勉手当

豊根村		愛知県		国	
1人当たり平均支給額(28年度) 1,306 千円		1人当たり平均支給額(28年度) 1,771 千円		—	
(28年度支給割合) 期末手当 2.60 月分 勤勉手当 1.70 月分 (1.45) 月分 (0.80) 月分		(28年度支給割合) 期末手当 2.60 月分 勤勉手当 1.70 月分 (1.45) 月分 (0.80) 月分		(28年度支給割合) 期末手当 2.60 月分 勤勉手当 1.70 月分 (1.45) 月分 (0.80) 月分	
(加算措置の状況) 職制上の段階、職務の級等による加算措置 役職加算5~15%		(加算措置の状況) 職制上の段階、職務の級等による加算措置 役職加算3~20%・管理職加算4~25%		(加算措置の状況) 職制上の段階、職務の級等による加算措置 役職加算5~20%・管理職加算10~25%	

(注) ()内は、再任用職員に係る支給割合である。

[参考]勤勉手当への勤務実績の反映状況(一般行政職)

豊根村職員の給与に関する条例第21条において、6月1日及び12月1日にそれぞれ在職する職員に対し、基準日以前6箇月以内の期間におけるその者の勤務成績に応じて支給することとしている。

(2) 退職手当(29年4月1日現在)

豊根村			国		
(支給率)	自己都合	応募認定・定年	(支給率)	自己都合	応募認定・定年
勤続20年	20.445 月分	25.55625 月分	勤続20年	20.445 月分	25.55625 月分
勤続25年	29.145 月分	34.5825 月分	勤続25年	29.145 月分	##### 月分
勤続35年	41.325 月分	49.59 月分	勤続35年	41.325 月分	49.59 月分
最高限度額	49.590 月分	49.59 月分	最高限度額	49.590 月分	49.59 月分
その他の加算措置	定年前早期退職特例措置(2~45%)		その他の加算措置	定年前早期退職特例措置(2~45%)	
(退職時特別昇給)	なし				
1人当たり平均支給額	* 千円				

(注)退職手当の1人当たり平均支給額は、28年度に退職した職員に支給された平均額である。

該当者が2名以下の場合*は*

(3) 地域手当

(29年4月1日現在)

支給実績(28年度決算)		0 千円	
支給職員1人当たり平均支給年額(28年度決算)		0 円	
支給対象地域	支給率	支給対象職員数	国の制度(支給率)
—	0 %	— 人	— %

(4) 特殊勤務手当 (29年4月1日現在)

支給実績 (29年度決算)		1,058 千円	
支給職員1人当たり平均支給年額 (29年度決算)		132,250 円	
職員全体に占める手当支給職員の割合 (29年度)		14.0 %	
手当の種類 (手当数)		4 手当	
手当の名称	主な支給対象職員	主な支給対象業務	左記職員に対する支給単価
医療研究手当	医師	医療研究業務	給料 (月額) の15%
医療手当	医師	診療業務	月額 75,000 円
時間外診療手当	医師	時間外診療業務	月額 100,000 円
救急勤務手当	業務に従事した職員	自宅待機勤務の命令により職員が自宅待機をした時	平日 2,500 円 休日 5,000 円
		新城消防署の命令により自宅待機勤務者が救急の業務に出動した時	1回 5,000 円

(5) 時間外勤務手当

支給実績 (29年度決算)	1,008 千円
職員1人当たり平均支給年額 (29年度決算)	144 千円
支給実績 (28年度決算)	1,920 千円
職員1人当たり平均支給年額 (28年度決算)	636 千円

(6) その他の手当 (29年4月1日現在) (普通会計決算)

手当名	内容及び支給単価	国の制度との異同	国の制度と異なる内容	支給実績 (29年度決算)	支給職員1人当たり平均支給年額 (29年度決算)
扶養手当	配偶者…6,500円 その他…6,500円 満22歳になる年度までの子…8,000円 配偶者無…1人目10,000円	同	—	7,524 千円	250,800 円
住居手当	家賃23,000円以下…(家賃-12,000円) 家賃23,000円を超え55,000円以下…(家賃-23,000円)×1/2+11,000円 家賃55,000円以上…27,000円	同	—	2,690 千円	141,600 円
通勤手当	通勤距離が片道2km以上である職員に支給	同	—	5,410 千円	117,600 円
管理職手当	管理または監督の地位にある職員に支給	—	—	5,280 千円	264,000 円
管理職員特別勤務手当 () 内は平日深夜に従事した場合)	・課長級 8,500円 (4,300円) ・課長補佐級 7,500円 (3,500円)	—	—	0 千円	0 円
宿日直手当	勤務1回 4,200円	同	—	2,012 千円	64,867 円

5 特別職の報酬等の状況(29年4月1日現在)

区 分		給 料		月 額		等	
給 料	村 長	598,000	円	(参考) 類似団体における最高/最低額 828,000 円 / 435,600 円			
	副 村 長	538,000	円	667,000	円 /	421,500	円
報 酬	議 長	245,000	円	316,000	円 /	171,100	円
	副 議 長	175,000	円	251,000	円 /	119,000	円
	議 員	145,000	円	230,000	円 /	100,000	円
期 末 手 当	村 長 副 村 長	(29年度支給割合) 3.30 月分					
	議 長 副 議 長 議 員	(29年度支給割合) 3.30 月分					
退 職 手 当	村 長	(算定方式)		(1期の手当額)		(支給時期)	
	副 村 長	給料月額×在職月数×0.392		11,251,968円		任期毎	
	備 考	給料月額×在職月数×0.235		6,068,640円		任期毎	

(注) 1 退職手当の「1期の手当額」は、4月1日現在の給料月額及び支給率に基づき、1期(4年=48月)勤めた場合における退職手当の見込額である。

6 職員数の状況

(1) 部門別職員数の状況と主な増減理由

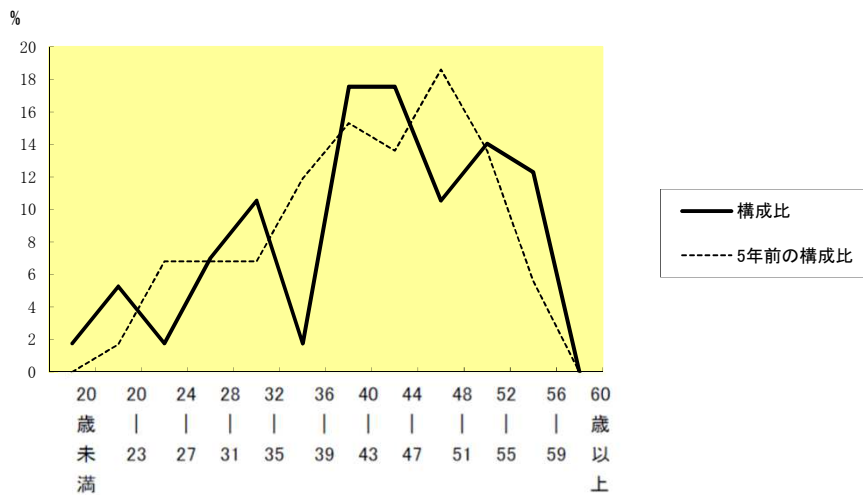
(各年4月1日現在)

部 門		区 分		職 員 数		対前年 増減数	主 な 増 減 理 由
		平成28年	平成29年	平成28年	平成29年		
普 通 会 計 部 門	一 般 行 政 部 門	議会	1	1	0	職員採用による	
		総務	23	25	2		
		税務	2	2	0		
		労働	0	0	0		
		農林水産	4	4	0		
		商工	5	5	0		
		土木	2	2	0		
民生		8	9	1			
衛生	5	6	1	機構改革による			
	計	50	54	4	機構改革による		
	教育	4	4	0	<参考> 人口1万人当たり職員数 394.21人 (類似団体の人口1万人当たりの職員数 176.22人)		
	小 計	54	58	4	職員退職及び教育長を対象外としたため <参考> 人口1万人当たり職員数 434.43人 (類似団体の人口1万人当たりの職員数 208.21人)		
公 営 企 業 計 等 部 門	病院			0			
	水道	1	1	0			
	交通			0			
	下水道			0			
	その他	2	2	0			
	小 計	3	3	0			
合 計		57	61	4	<参考> 人口1万人当たり職員数 458.57人		
		[65]	[65]				

(注) 1 職員数は一般職に属する職員数である。

2 []内は、条例定数の合計である。

(2) 年齢別職員構成の状況 (29年4月1日現在)



区分	20歳未満	20歳～23歳	24歳～27歳	28歳～31歳	32歳～35歳	36歳～39歳	40歳～43歳	44歳～47歳	48歳～51歳	52歳～55歳	56歳～59歳	60歳以上	計
職員数	1人	3人	1人	4人	6人	1人	10人	10人	6人	8人	7人	0人	57人

(3) 職員数の推移

(各年4月1日現在)

部 門	年 度						過去5年間の増減率(率)	
	24年	25年	26年	27年	28年	29年		
一般行政	45	48	49	49	50	54	9	20.0%
教 育	5	7	7	5	4	4	▲1	-20.0%
消 防	0	0	0	0	0	0	0	0.0%
普通会計計	50	55	56	54	54	58	8	16.0%
公営企業等会計	3	3	3	3	3	3	0	0.0%
総合計	53	58	59	57	57	61	8	15.1%

(注) 1 各年における定員管理調査において報告した部門別職員数。
 2 合併した団体にあつては、合併前の年については合併前の旧団体の合計職員数。