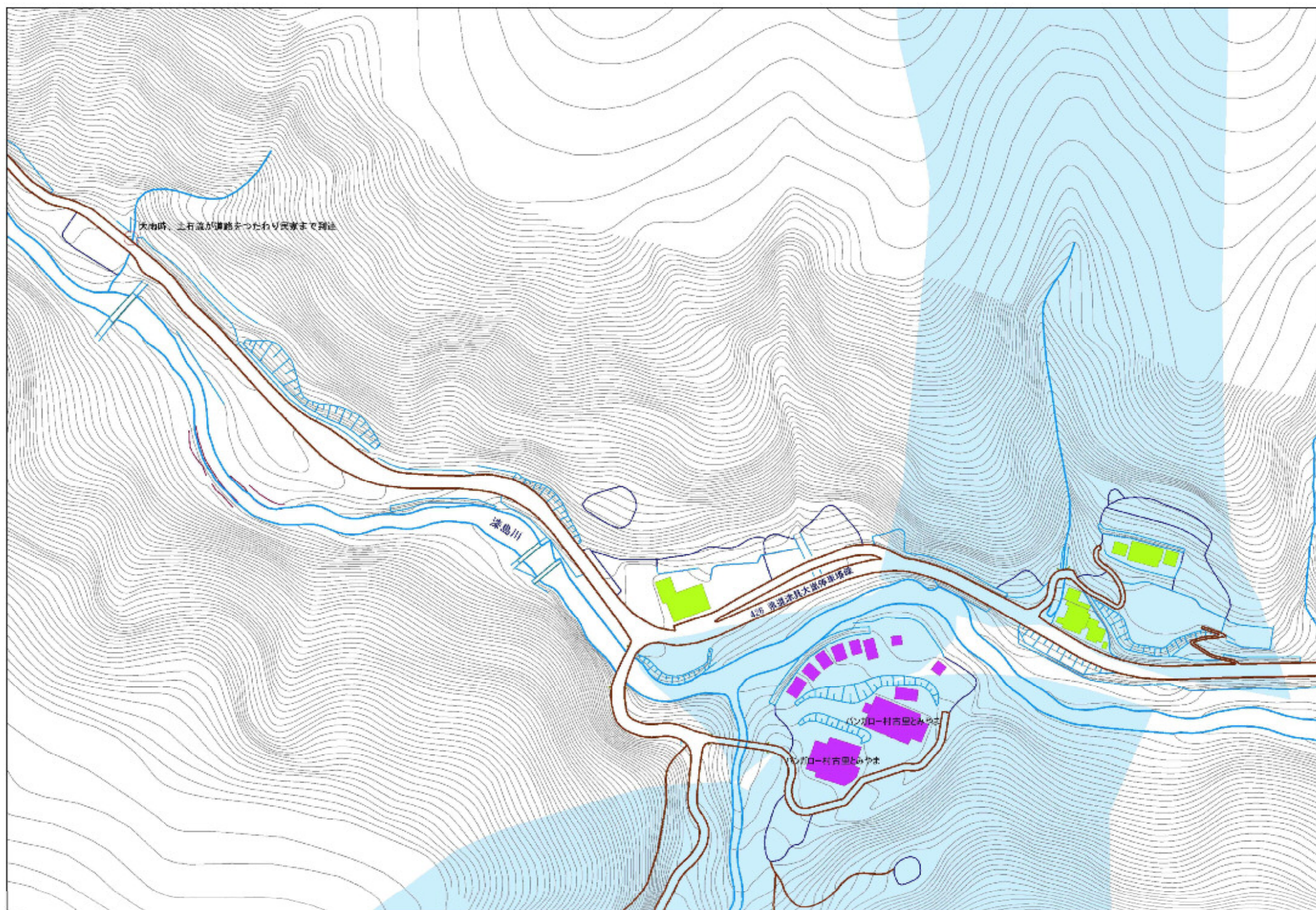


富山地区 防災ハザードマップ（1）



1. 黄色や赤色で囲まれた範囲は、土砂災害が発生した場合、生命又は身体に危害が生じるおそれがあります。
- 大雨のときには警戒避難が必要な場合がありますので、雨量や危険箇所の状況などに十分注意してください。
 - 赤色の範囲は特に危険な箇所です。

・避難場所や経路を確認しましょう



2. 土砂災害の前触れ

▼こんなときは注意しよう

- ◎山鳴りがする
- ◎急に川の流れが滞り流木が混ざっている
- ◎雨が降り続けているのに川の水位が下がる
- ◎腐った土の臭いがする

こんな所が危険です！

- 谷川に大きな石がごろごろあるところ。
- 裏山に急な谷川があるところ。
- 過去に谷を流れた土石流が谷の出口のところに堆積してきた扇状地のところ。

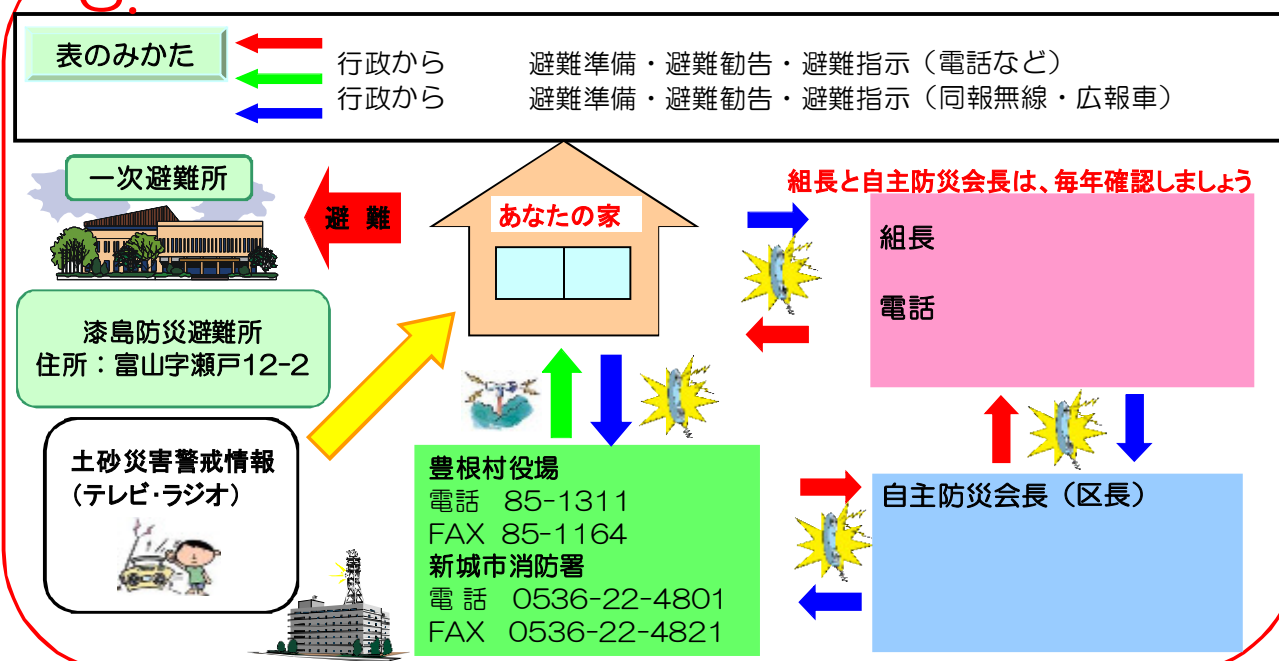
▼こんなときは注意しよう

- ◎がけに割れ目が見える
- ◎がけから水が湧き出ている
- ◎がけから小石がぼらぼらと落ちてくる
- ◎がけから木の根が切れる等の音がある

こんな所が危険です！

- がけにひび割れが発生しているところ。
- がけの上部がせり出しているところ。
- 急ながけで高いところ。
- がけから水がわき出したり、がけの表面を水が流れているところ。

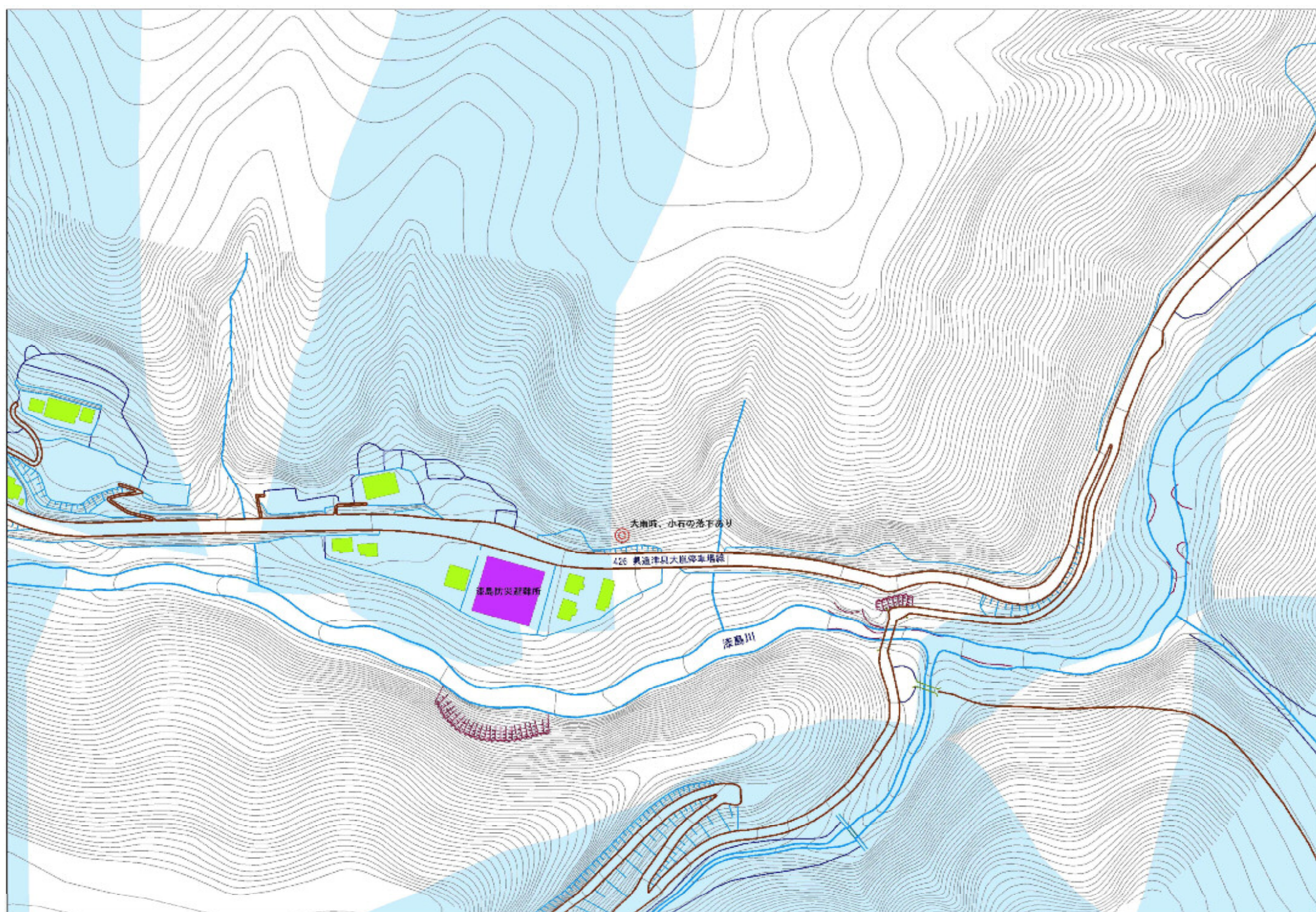
3. 市や町から避難勧告などの連絡があったら直ちに避難しましょう！



4. 凡例

- 1.土砂災害のおそれのある箇所（沢）
- ◎ 2.土砂災害のおそれのある箇所（斜面）
- △ 3.水害のおそれのある箇所
- × 4.過去に災害があった箇所（土砂災害）
- 5.過去に災害があった箇所（浸水）
- 6.避難所として適した場所（屋根あり）
- 7.避難所として適した場所（空き地）
- 人家
- 公共施設
- 急傾斜地の崩壊（特別警戒区域）
- 急傾斜地の崩壊（警戒区域）
- 土石流（特別警戒区域）
- 土石流（警戒区域）
- 土砂災害危険箇所

富山地区 防災ハザードマップ（２）



1. 黄色や赤色で囲まれた範囲は、土砂災害が発生した場合、生命又は身体に危害が生じるおそれがあります。
- 大雨のときには警戒避難が必要な場合がありますので、雨量や危険箇所の状況などに十分注意してください。
- 赤色の範囲は特に危険な箇所です。
- ・避難場所や経路を確認し、主として



・避難場所や経路を確認しましょう

2. 土砂災害の前触れ

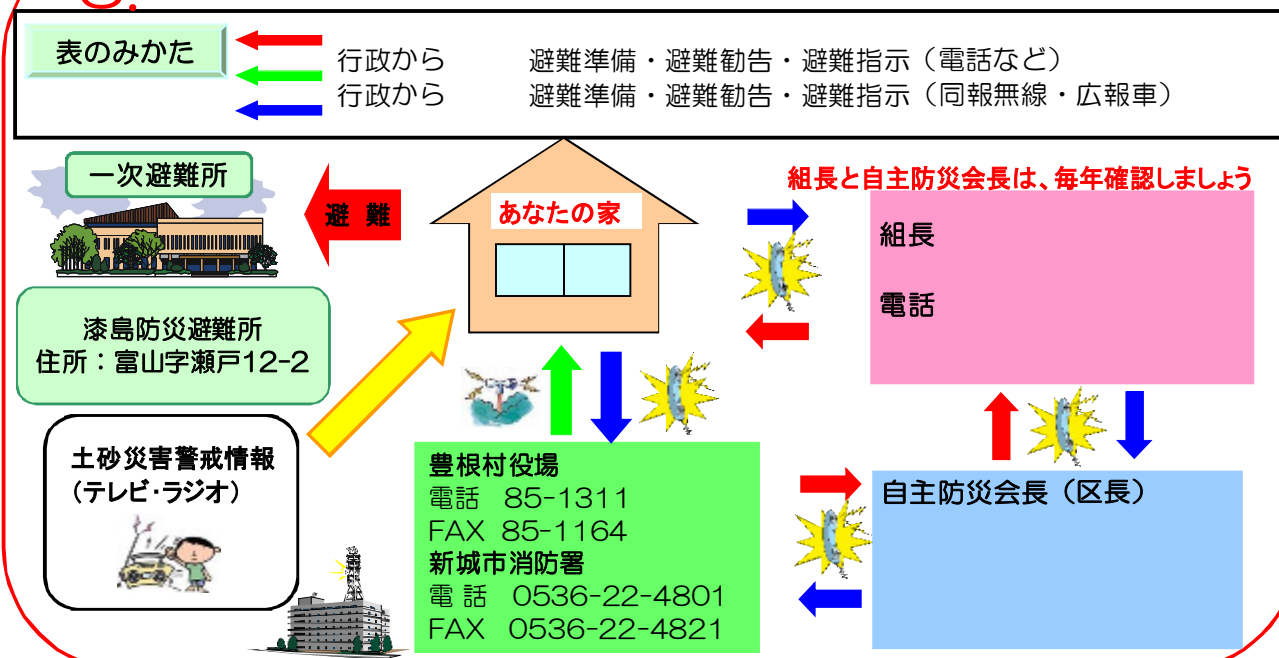


- 谷川に大きな石がごろごろあるところ。 ●裏山に急な谷川があるところ。
- 過去に谷を流れた土石流が谷の出口のところに堆積してできた扇状地のところ。



- がけにひび割れが発生しているところ。
- がけの上部がせり出しているところ。
- 急ながけで高いところ。
- がけから水がわき出したり、がけの表面を水が流れているところ。

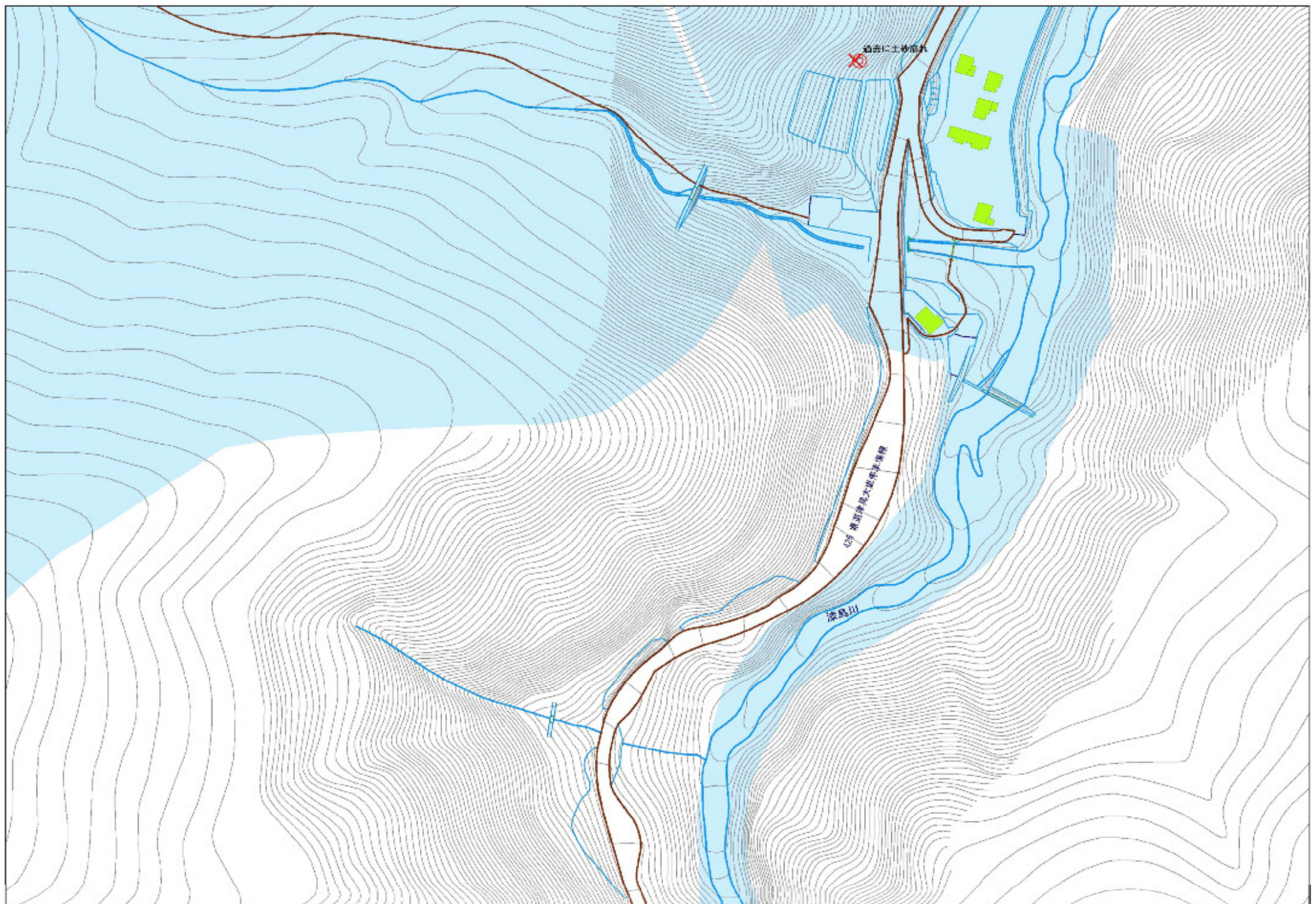
3. 市や町から避難勧告などの連絡があったら直ちに避難しましょう！



4. 凡例

- 1.土砂災害のおそれのある箇所(沢)
 - ◎ 2.土砂災害のおそれのある箇所(斜面)
 - △ 3.水害のおそれがある箇所
 - ✕ 4.過去に災害があった箇所(土砂災害)
 - 5.過去に災害があった箇所(浸水)
 - 6.避難所として適した場所(屋根あり)
 - 7.避難所として適した場所(空き地)
-
-  人家
 -  公共施設
 -  急傾斜地の崩壊(特別警戒区域)
 -  急傾斜地の崩壊(警戒区域)
 -  土石流(特別警戒区域)
 -  土石流(警戒区域)
 -  土砂災害危険箇所

富山地区 防災ハザードマップ（3）



1. 黄色や赤色で囲まれた範囲は、土砂災害が発生した場合、生命又は身体に危害が生じるおそれがあります。
- 大雨のときには警戒避難が必要な場合がありますので、雨量や危険箇所の状況などに十分注意してください。
 - 赤色の範囲は特に危険な箇所です。

・避難場所や経路を確認しましょう



2. 土砂災害の前触れ

▼こんなときは注意しよう

- ◎山鳴りがする
- ◎急に川の流れが滞り流木が混ざっている
- ◎雨が降り続けているのに川の水位が下がる
- ◎腐った土の臭いがする

こんな所が危険です！

- 谷川に大きな石がごろごろあるところ。
- 裏山に急な谷川があるところ。
- 過去に谷を流れた土石流が谷の出口のところに堆積してきた扇状地のところ。

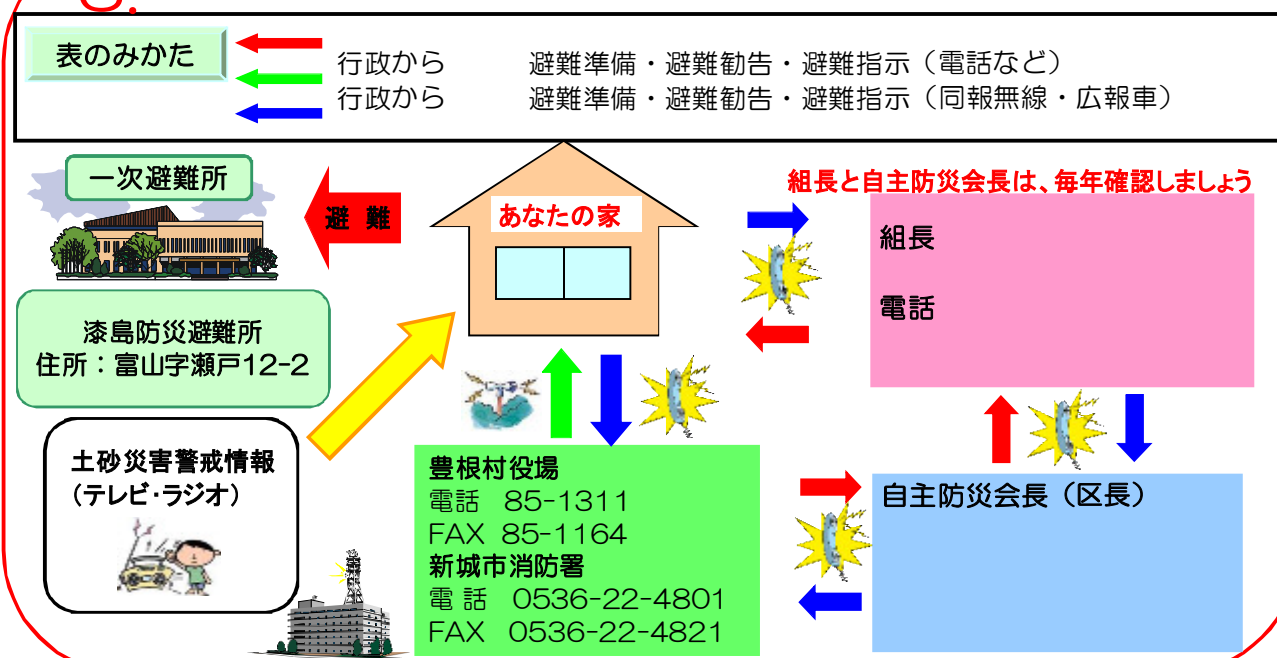
▼こんなときは注意しよう

- ◎がけに割れ目が見える
- ◎がけから水が湧き出ている
- ◎がけから小石がぼらぼらと落ちてくる
- ◎がけから木の根が切れる等の音がある

こんな所が危険です！

- がけにひび割れが発生しているところ。
- がけの上部がせり出しているところ。
- 急ながけで高いところ。
- がけから水がわき出したり、がけの表面を水が流れているところ。

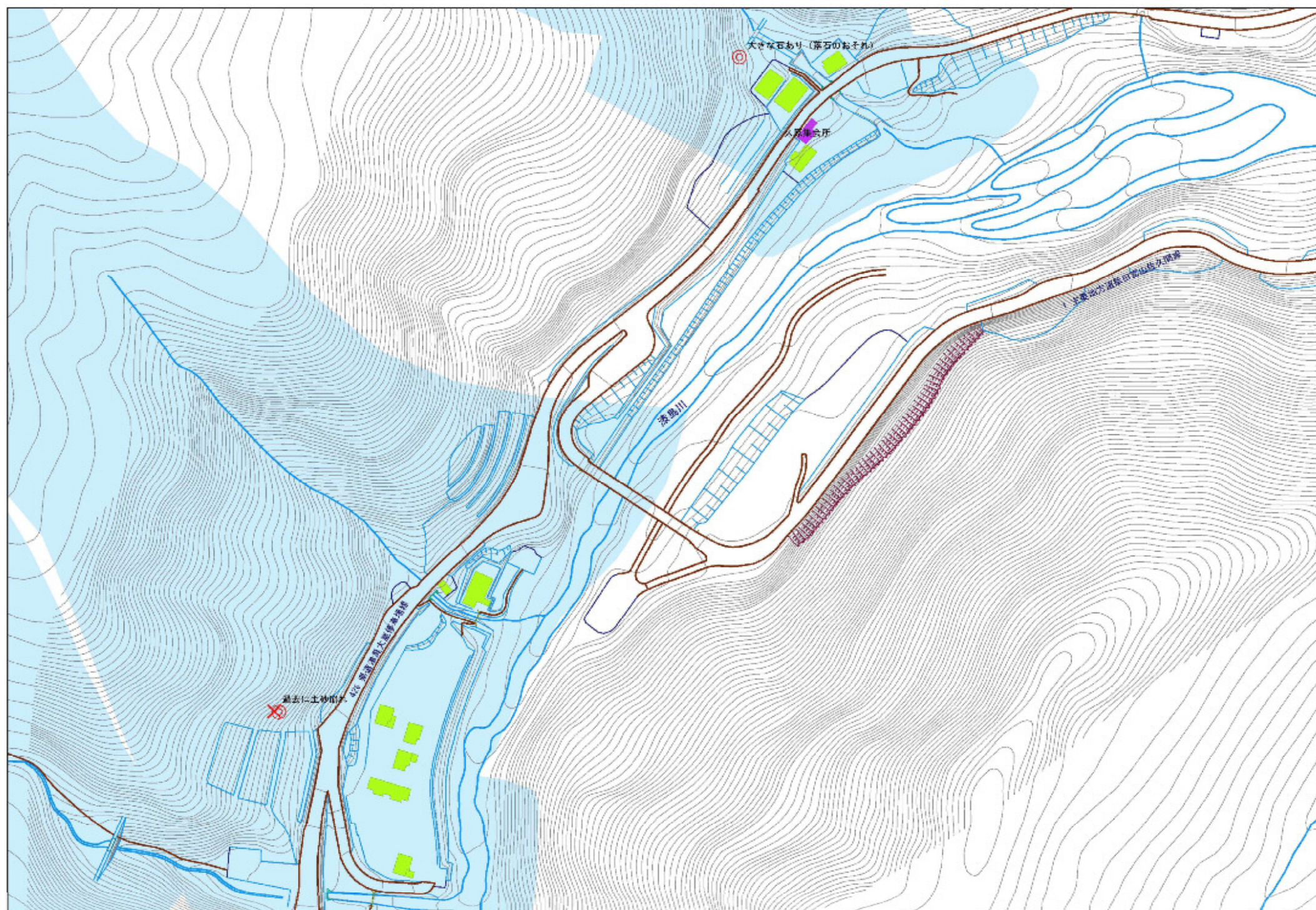
3. 市や町から避難勧告などの連絡があったら直ちに避難しましょう！



4. 凡例

- 1.土砂災害のおそれのある箇所(沢)
- ◎ 2.土砂災害のおそれのある箇所(斜面)
- △ 3.水害のおそれがある箇所
- × 4.過去に災害があった箇所(土砂災害)
- 5.過去に災害があった箇所(浸水)
- 6.避難所として適した場所(屋根あり)
- 7.避難所として適した場所(空き地)
- 人家
- 公共施設
- 急傾斜地の崩壊(特別警戒区域)
- 急傾斜地の崩壊(警戒区域)
- 土石流(特別警戒区域)
- 土石流(警戒区域)
- 土砂災害危険箇所

富山地区 防災ハザードマップ（４）



- 1 黄色や赤色で囲まれた範囲は、土砂災害が発生した場合、生命又は身体に危害が生じるおそれがあります。
- 大雨のときには警戒避難が必要な場合がありますので、雨量や危険箇所の状況などに十分注意してください。
- 赤色の範囲は特に危険な箇所です。
- ・避難場所や経路を確認し、主として



・避難場所や経路を確認しましょう

2. 土砂災害の前触れ

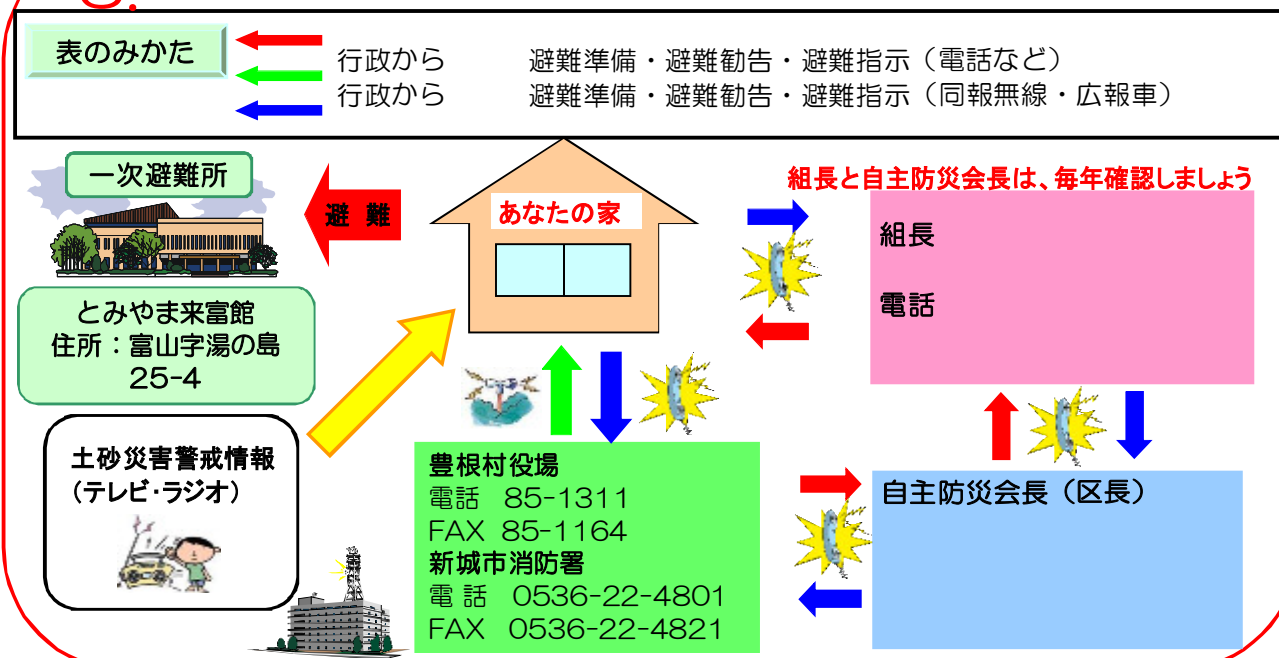


- 谷川に大きな石がごろごろあるところ。 ●裏山に急な谷川があるところ。
- 過去に谷を流れた土石流が谷の出口のところに堆積してできた扇状地のところ。



- がけにひび割れが発生しているところ。
- がけの上部がせり出しているところ。
- 急ながけで高いところ。
- がけから水がわき出したり、がけの表面を水が流れているところ。

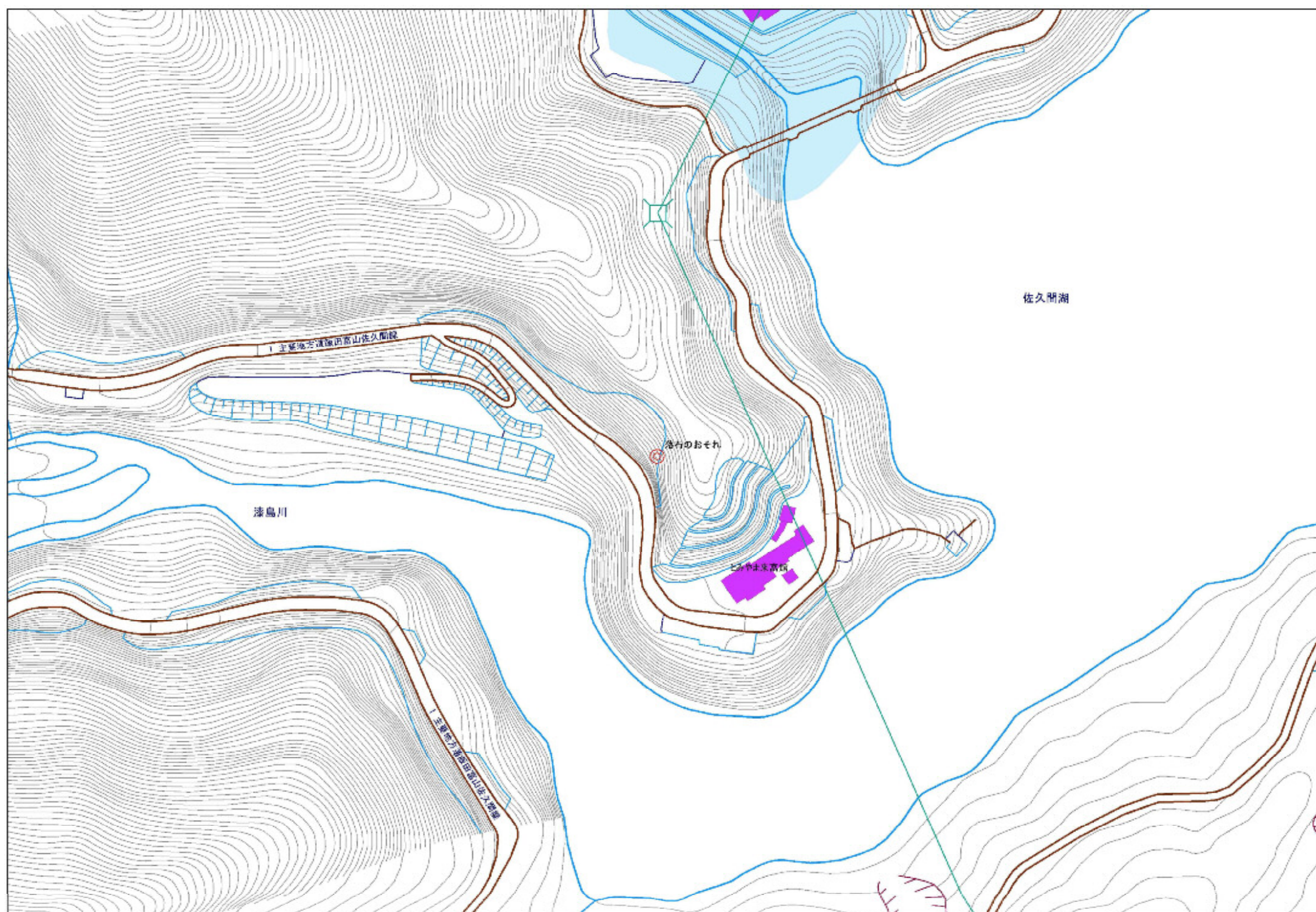
3. 市や町から避難勧告などの連絡があったら直ちに避難しましょう！



4. 凡例

- 1.土砂災害のおそれのある箇所(沢)
 - ◎ 2.土砂災害のおそれのある箇所(斜面)
 - △ 3.水害のおそれがある箇所
 - ✕ 4.過去に災害があった箇所(土砂災害)
 - 5.過去に災害があった箇所(浸水)
 - 6.避難所として適した場所(屋根あり)
 - 7.避難所として適した場所(空き地)
-
-  人家
 -  公共施設
 -  急傾斜地の崩壊(特別警戒区域)
 -  急傾斜地の崩壊(警戒区域)
 -  土石流(特別警戒区域)
 -  土石流(警戒区域)
 -  土砂災害危険箇所

富山地区 防災ハザードマップ（5）



1. 黄色や赤色で囲まれた範囲は、土砂災害が発生した場合、生命又は身体に危害が生じるおそれがあります。
- 大雨のときには警戒避難が必要な場合がありますので、雨量や危険箇所の状況などに十分注意してください。
 - 赤色の範囲は特に危険な箇所です。

・避難場所や経路を確認しましょう



2. 土砂災害の前触れ



こんな所が危険です！

- 谷川に大きな石がごろごろあるところ。
- 裏山に急な谷川があるところ。
- 過去に谷を流れた土石流が谷の出口のところに堆積してできた扇状地のところ。



こんな所が危険です！

- がけにひび割れが発生しているところ。
- がけの上部がせり出しているところ。
- 急ながけで高いところ。
- がけから水がわき出したり、がけの表面を水が流れているところ。

3. 市や町から避難勧告などの連絡があったら直ちに避難しましょう！

表のみかた

- 行政から 避難準備・避難勧告・避難指示（電話など）
- 行政から 避難準備・避難勧告・避難指示（同報無線・広報車）



一次避難所

とみやま富館
住所：富山字湯の島
25-4



土砂災害警戒情報 (テレビ・ラジオ)



あなたの家

豊根村役場
電話 85-1311
FAX 85-1164
新城市消防署
電話 0536-22-4801
FAX 0536-22-4821

組長と自主防災会長は、毎年確認しましょう



組長

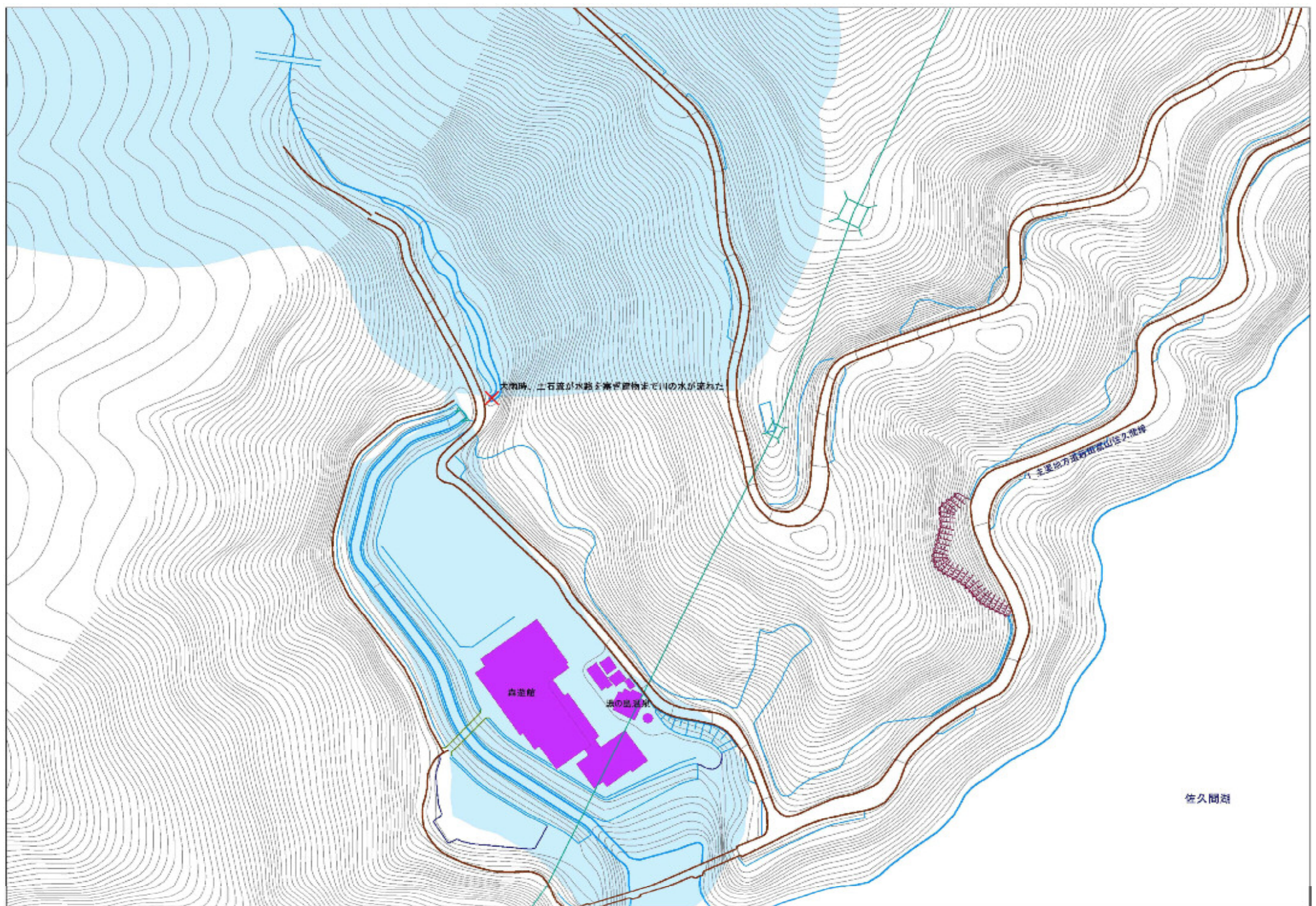
電話

自主防災会長（区長）

4. 凡例

- 1.土砂災害のおそれのある箇所（沢）
- ◎ 2.土砂災害のおそれのある箇所（斜面）
- △ 3.水害のおそれがある箇所
- × 4.過去に災害があった箇所（土砂災害）
- 5.過去に災害があった箇所（浸水）
- 6.避難所として適した場所（屋根あり）
- 7.避難所として適した場所（空き地）
- 人家
- 公共施設
- 急傾斜地の崩壊（特別警戒区域）
- 急傾斜地の崩壊（警戒区域）
- 土石流（特別警戒区域）
- 土石流（警戒区域）
- 土砂災害危険箇所

富山地区 防災ハザードマップ（6）



1. 黄色や赤色で囲まれた範囲は、土砂災害が発生した場合、生命又は身体に危害が生じるおそれがあります。
- ・大雨のときには警戒避難が必要な場合がありますので、雨量や危険箇所の状況などに十分注意してください。
- 赤色の範囲は特に危険な箇所です。

・避難場所や経路を確認しましょう



2. 土砂災害の前触れ

▼こんなときは注意しよう

- ◎山鳴りがする
- ◎急に川の流れが滞り流木が混ざっている
- ◎雨が降り続けているのに川の水位が下がる
- ◎腐った土の臭いがする

こんな所が危険です！

- 谷川に大きな石がごろごろあるところ。
- 裏山に急な谷川があるところ。
- 過去に谷を流れた土石流が谷の出口のところに堆積してきた扇状地のところ。

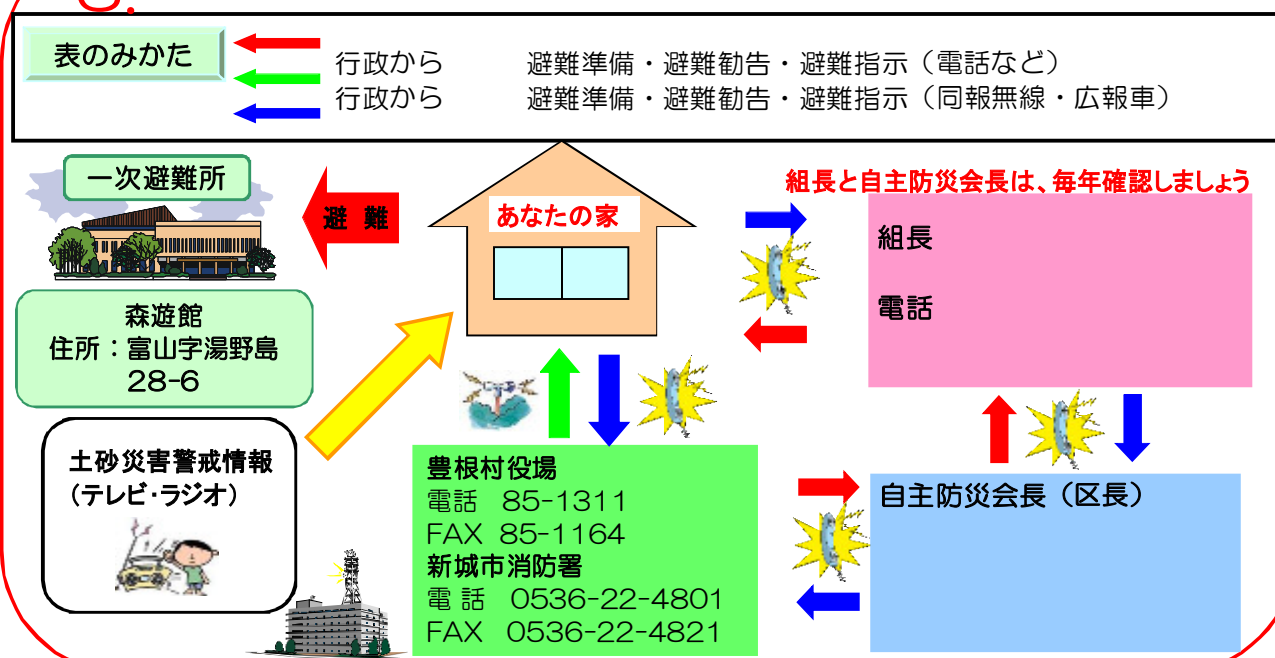
▼こんなときは注意しよう

- ◎がけに割れ目が見える
- ◎がけから水が湧き出ている
- ◎がけから小石がぼらぼらと落ちてくる
- ◎がけから木の根が切れる等の音がある

こんな所が危険です！

- がけにひび割れが発生しているところ。
- がけの上部がせり出しているところ。
- 急ながけで高いところ。
- がけから水がわき出したり、がけの表面を水が流れているところ。

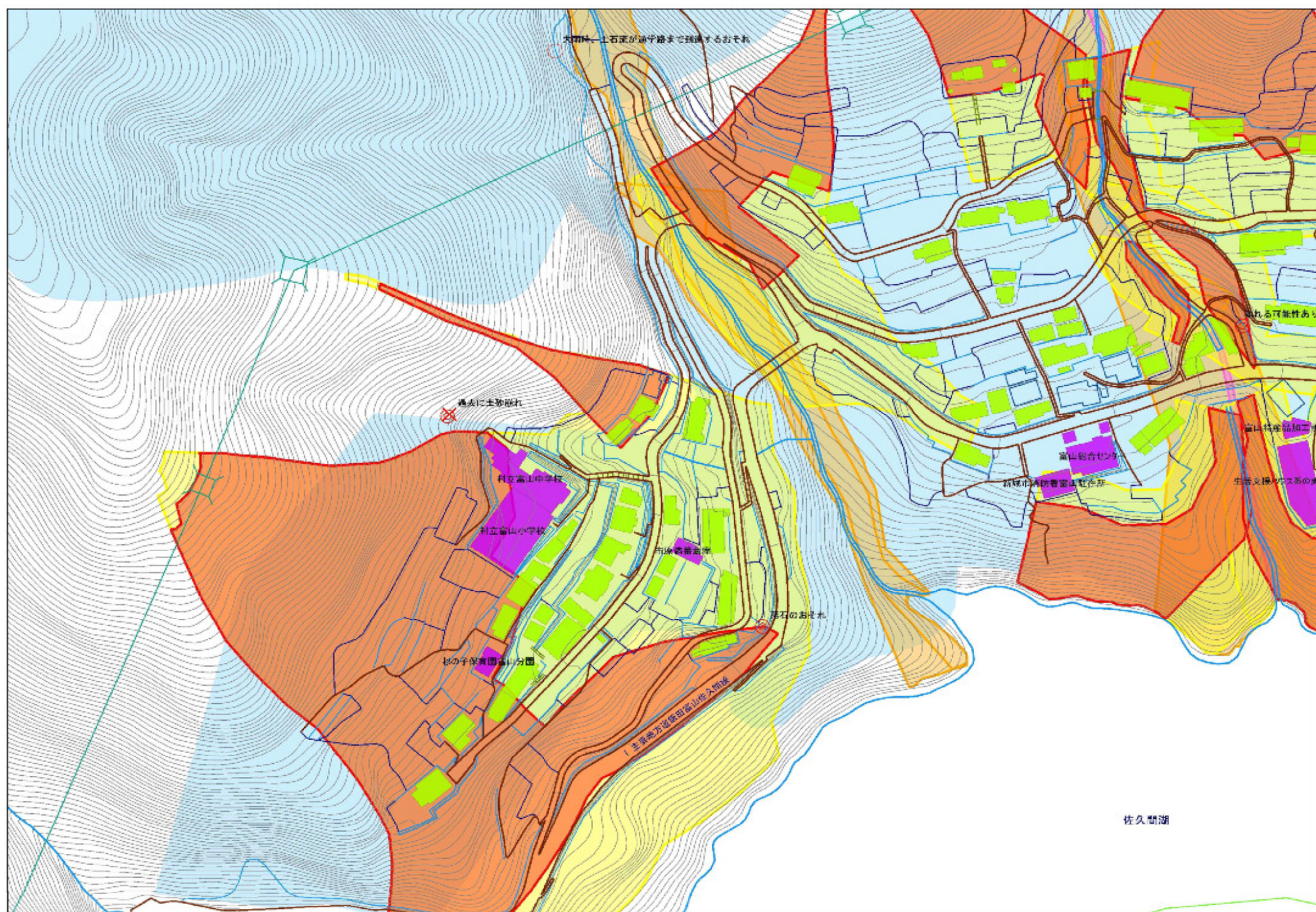
3. 市や町から避難勧告などの連絡があったら直ちに避難しましょう！



4. 凡例

- 1.土砂災害のおそれのある箇所（沢）
- ◎ 2.土砂災害のおそれのある箇所（斜面）
- △ 3.水害のおそれのある箇所
- × 4.過去に災害があった箇所（土砂災害）
- 5.過去に災害があった箇所（浸水）
- 6.避難所として適した場所（屋根あり）
- 7.避難所として適した場所（空き地）
- 人家
- 公共施設
- 急傾斜地の崩壊（特別警戒区域）
- 急傾斜地の崩壊（警戒区域）
- 土石流（特別警戒区域）
- 土石流（警戒区域）
- 土砂災害危険箇所

富山地区 防災ハザードマップ (7)



1. 黄色や赤色で囲まれた範囲は、土砂災害が発生した場合、生命又は身体に危害が生じるおそれがあります。
- 大雨のときには警戒避難が必要な場合がありますので、雨量や危険箇所の状況などに十分注意してください。
- 赤色の範囲は特に危険な箇所です。
- ・避難場所や経路を確認し、主として



・避難場所や経路を確認しましょう

2. 土砂災害の前触れ

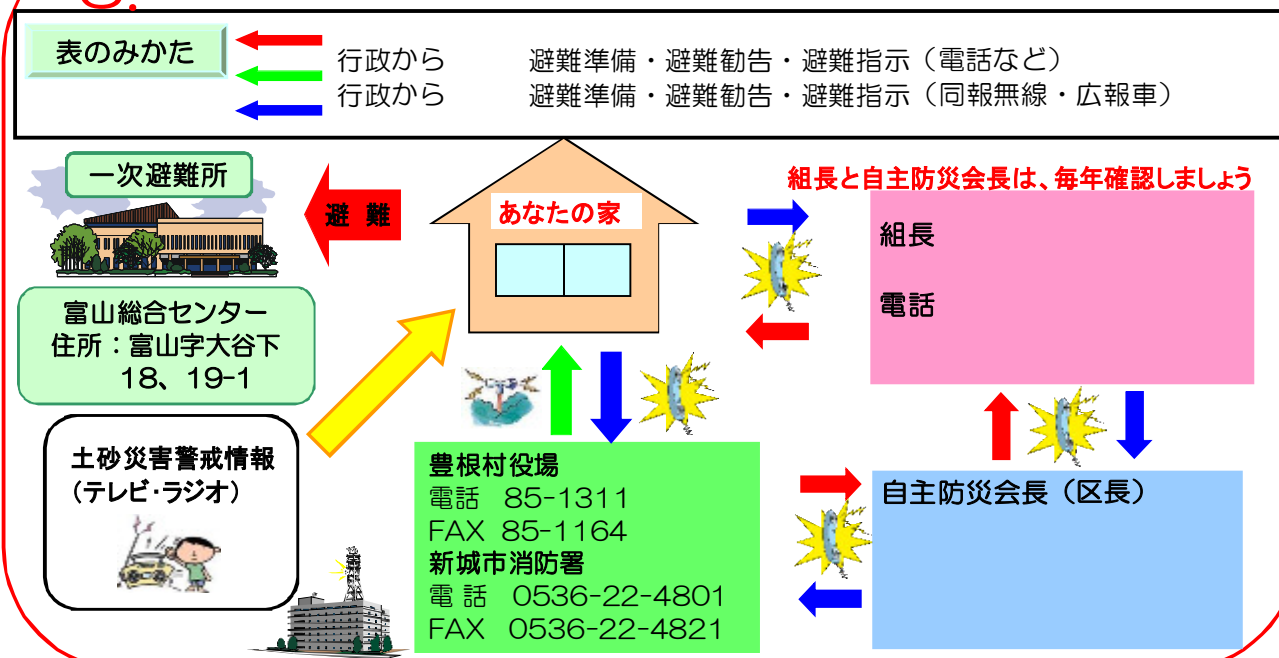


- 谷川に大きな石がごろごろあるところ。 ●裏山に急な谷川があるところ。
- 過去に谷を流れた土石流が谷の出口のところに堆積してできた扇状地のところ。



- がけにひび割れが発生しているところ。
- がけの上部がせり出しているところ。
- 急ながけで高いところ。
- がけから水がわき出したり、がけの表面を水が流れているところ。

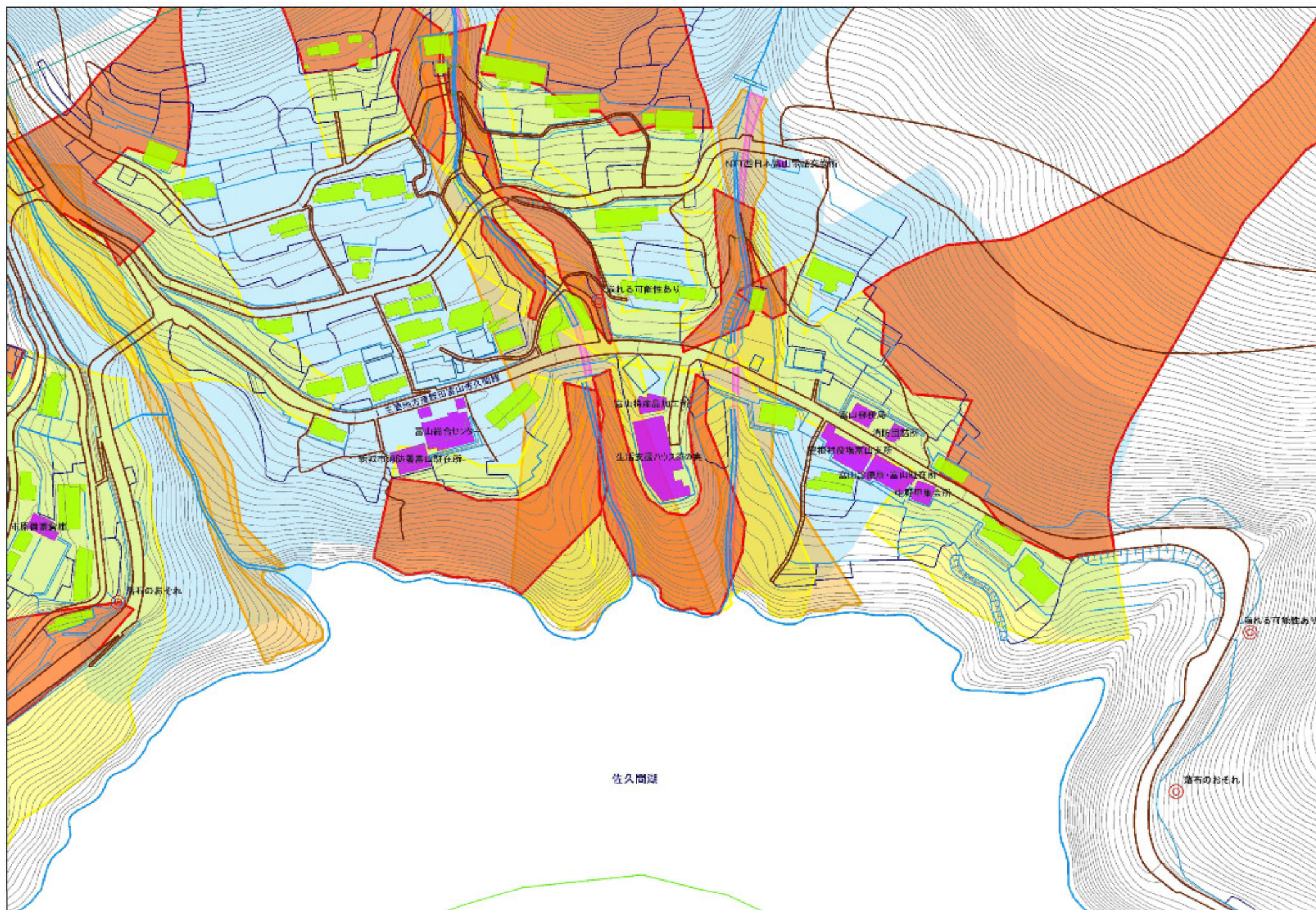
3. 市や町から避難勧告などの連絡があったら直ちに避難しましょう！



4. 凡例

- 1.土砂災害のおそれのある箇所(沢)
 - ◎ 2.土砂災害のおそれのある箇所(斜面)
 - △ 3.水害のおそれがある箇所
 - ✕ 4.過去に災害があった箇所(土砂災害)
 - 5.過去に災害があった箇所(浸水)
 - 6.避難所として適した場所(屋根あり)
 - 7.避難所として適した場所(空き地)
-
-  人家
 -  公共施設
 -  急傾斜地の崩壊(特別警戒区域)
 -  急傾斜地の崩壊(警戒区域)
 -  土石流(特別警戒区域)
 -  土石流(警戒区域)
 -  土砂災害危険箇所

富山地区 防災ハザードマップ（8）



1. 黄色や赤色で囲まれた範囲は、土砂災害が発生した場合、生命又は身体に危害が生じるおそれがあります。
- 大雨のときには警戒避難が必要な場合がありますので、雨量や危険箇所の状況などに十分注意してください。
- 赤色の範囲は特に危険な箇所です。

・避難場所や経路を確認しましょう



2. 土砂災害の前触れ



- 谷川に大きな石がごろごろあるところ。
- 急に川の流がが濁り流木が混ざっている
- 雨が降り続けているのに川の水位が下がる
- 腐った土の臭いがする
- 過去に谷を流れた土石流が谷の出口のところに堆積してきた扇状地のところ。
- 雲山に急な谷川があるところ。



- がけにひび割れが発生しているところ。
- がけから水が湧き出ている
- がけから小石がぼらぼらと落ちてくる
- がけから木の根が切れる等の音がある
- がけの上部がせり出しているところ。
- 急ながけで高いところ。
- がけから水がわき出したり、がけの表面を水が流れているところ。

3. 市や町から避難勧告などの連絡があったら直ちに避難しましょう！

表のみかた

- 行政から 避難準備・避難勧告・避難指示（電話など）
- 行政から 避難準備・避難勧告・避難指示（同報無線・広報車）

一次避難所

富山総合センター
住所：富山字大谷下
18、19-1

土砂災害警戒情報
(テレビ・ラジオ)

豊根村役場
電話 85-1311
FAX 85-1164
新城市消防署
電話 0536-22-4801
FAX 0536-22-4821

組長と自主防災会長は、毎年確認しましょう

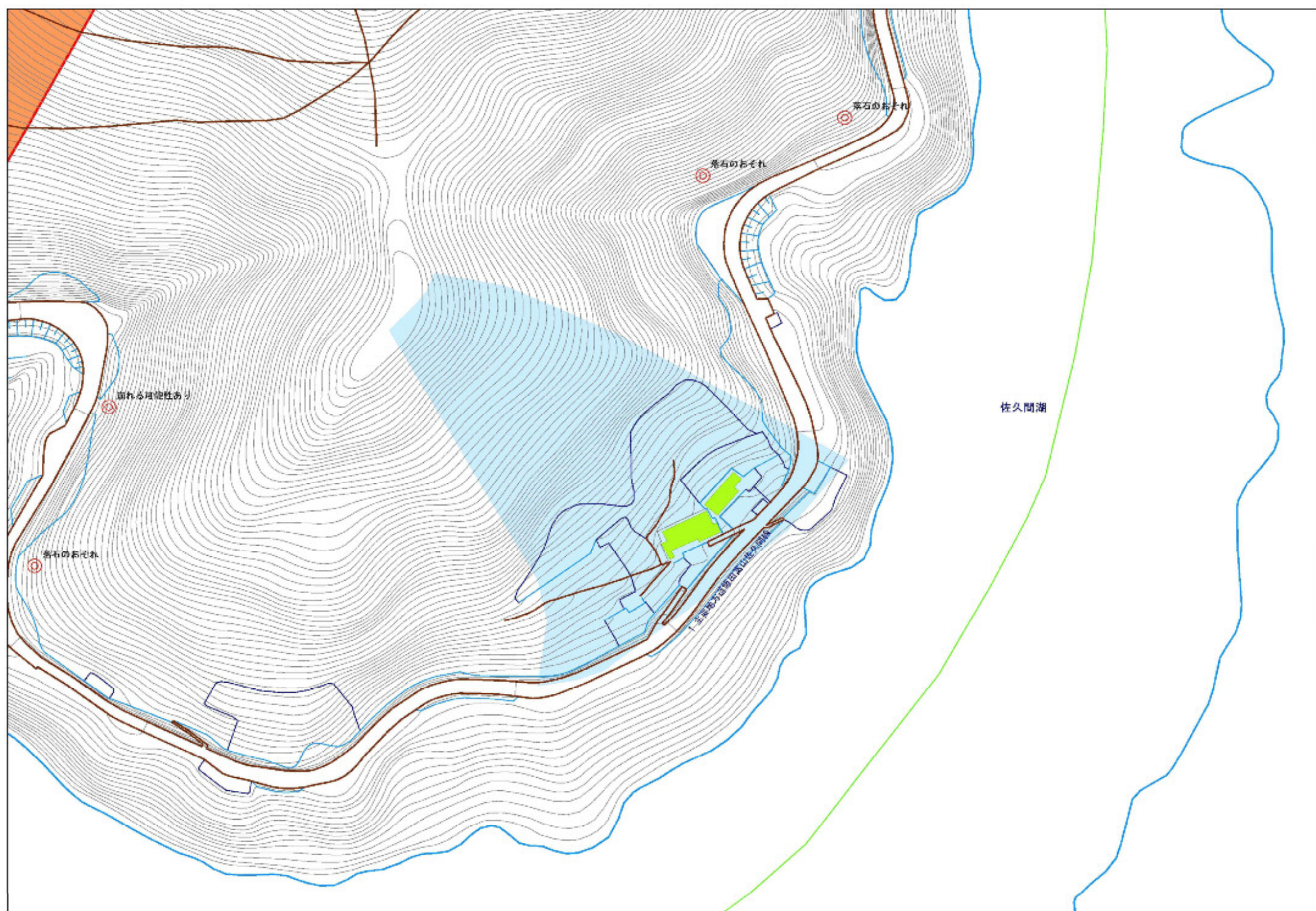
組長
電話

自主防災会長（区長）

4. 凡例

- 1.土砂災害のおそれのある箇所（沢）
- ◎ 2.土砂災害のおそれのある箇所（斜面）
- △ 3.水害のおそれのある箇所
- × 4.過去に災害があった箇所（土砂災害）
- 5.過去に災害があった箇所（浸水）
- 6.避難所として適した場所（屋根あり）
- 7.避難所として適した場所（空き地）
- 人家
- 公共施設
- 急傾斜地の崩壊（特別警戒区域）
- 急傾斜地の崩壊（警戒区域）
- 土石流（特別警戒区域）
- 土石流（警戒区域）
- 土砂災害危険箇所

富山地区 防災ハザードマップ（９）



- 1 黄色や赤色で囲まれた範囲は、土砂災害が発生した場合、生命又は身体に危害が生じるおそれがあります。
- 大雨のときには警戒避難が必要な場合がありますので、雨量や危険箇所の状況などに十分注意してください。
- 赤色の範囲は特に危険な箇所です。
- ・避難場所や経路を確認し、主として



・避難場所や経路を確認しましょう

2. 土砂災害の前触れ

▼こんなときは注意しよう

- ◎山鳴りがする ◎急に川の流れが濁り流木が混ざっている
◎雨が降り続けているのに川の水位が下がる ◎腐った土の臭いをする



こんな所が危険です！

- 谷川に大きな石がごろごろあるところ。 ●裏山に急な谷川があるところ。
●過去に谷を流れた土石流が谷の出口のところに堆積してできた扇状地のところ。

▼こんなときは注意しよう

- ◎がけに割れ目が見える ◎がけから水が湧き出ている
◎がけから小石がぼらぼらと落ちてくる ◎がけから木の根が切れる等の音がする




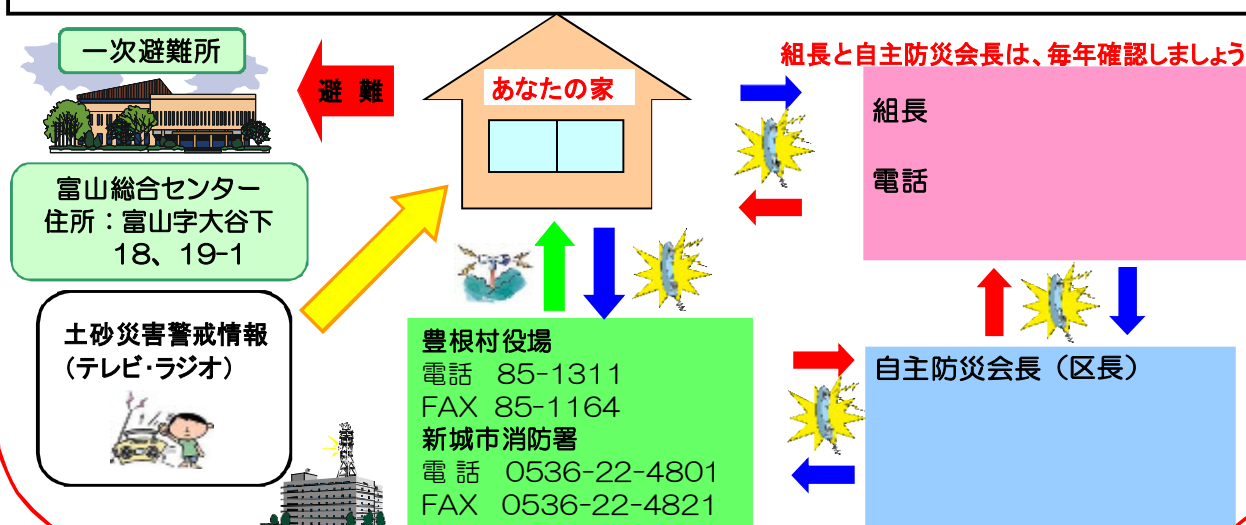
こんな所が危険です！

- がけにひび割れが発生しているところ。
- がけの上部がせり出しているところ。
- 急ながけで高いところ。
- がけから水がわき出したり、がけの表面を水が流れているところ。

3. 市や町から避難勧告などの連絡があったら直ちに避難しましょう！


表のみかた

-  行政から 避難準備・避難勧告・避難指示（電話など）
 行政から 避難準備・避難勧告・避難指示（同報無線・広報車）

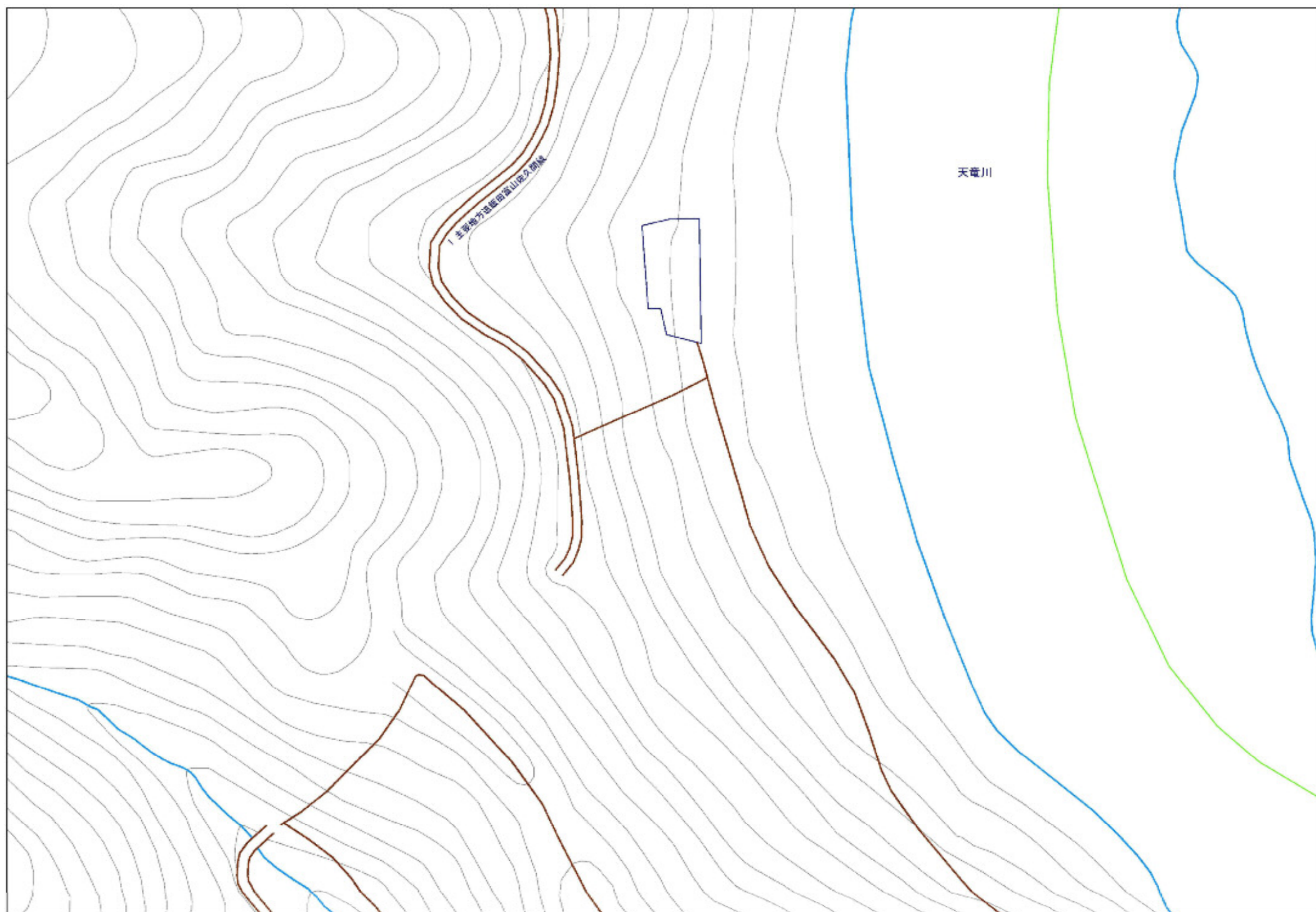


4. 凡例

- 1.土砂災害のおそれのある箇所(沢)
- ◎ 2.土砂災害のおそれのある箇所(斜面)
- △ 3.水害のおそれがある箇所
- ✕ 4.過去に災害があった箇所(土砂災害)
- 5.過去に災害があった箇所(浸水)
- 6.避難所として適した場所(屋根あり)
- 7.避難所として適した場所(空き地)

- | | |
|---|-----------------|
|  | 人家 |
|  | 公共施設 |
|  | 急傾斜地の崩壊(特別警戒区域) |
|  | 急傾斜地の崩壊(警戒区域) |
|  | 土石流(特別警戒区域) |
|  | 土石流(警戒区域) |
|  | 土砂災害危険箇所 |

富山地区 防災ハザードマップ（10）



1. 黄色や赤色で囲まれた範囲は、土砂災害が発生した場合、生命又は身体に危害が生じるおそれがあります。
- 大雨のときには警戒避難が必要な場合がありますので、雨量や危険箇所の状況などに十分注意してください。
 - 赤色の範囲は特に危険な箇所です。

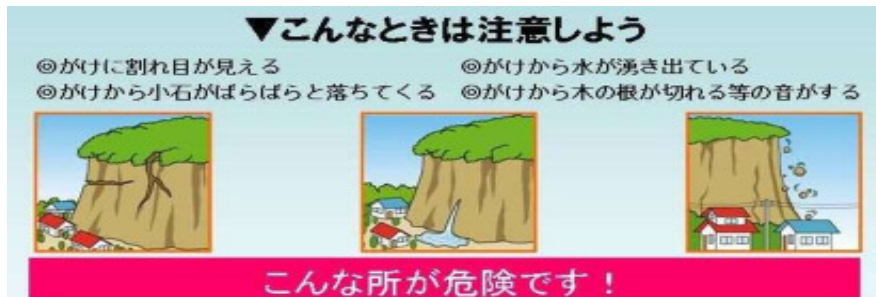
・避難場所や経路を確認しましょう



2. 土砂災害の前触れ



- 谷川に大きな石がごろごろあるところ。
- 急に川の流れが滞り流木が混ざっている
- 雨が降り続けているのに川の水位が下がる
- 腐った土の臭いがする
- 過去に谷を流れた土石流が谷の出口のところに堆積してきた扇状地のところ。
- 裏山に急な谷川があるところ。

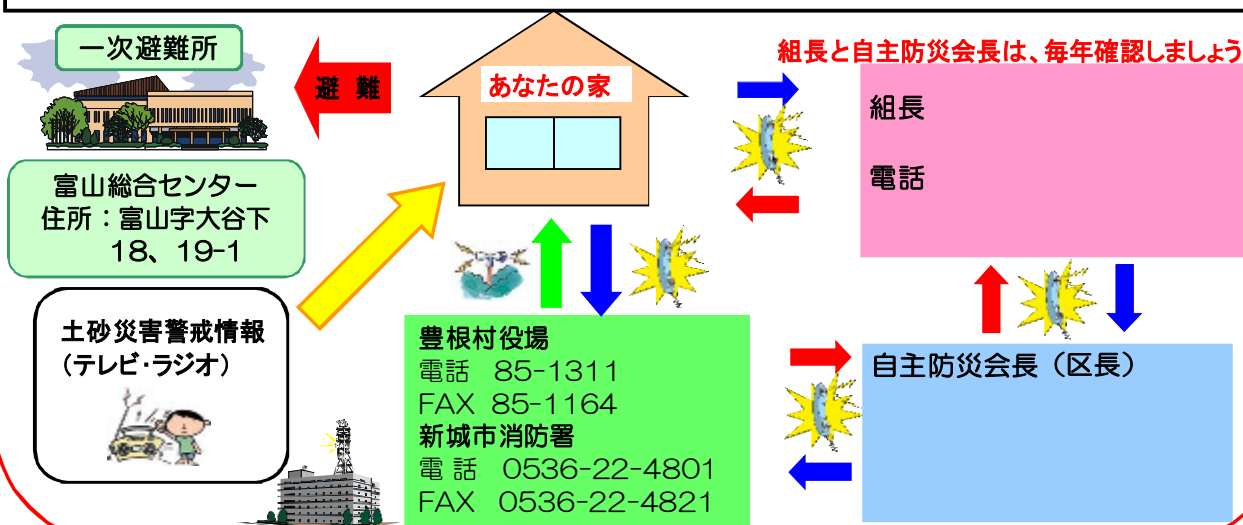


- がけにひび割れが発生しているところ。
- がけから水が湧き出ている
- 急ながけで高いところ。
- がけから小石がばらばらと落ちてくる
- がけから木の根が切れる等の音がある
- がけの上部がせり出しているところ。
- がけから水がわき出したり、がけの表面を水が流れているところ。

3. 市や町から避難勧告などの連絡があったら直ちに避難しましょう！

表のみかた

- 行政から 避難準備・避難勧告・避難指示（電話など）
- 行政から 避難準備・避難勧告・避難指示（同報無線・広報車）



4. 凡例

- 1.土砂災害のおそれのある箇所（沢）
- ◎ 2.土砂災害のおそれのある箇所（斜面）
- △ 3.水害のおそれがある箇所
- × 4.過去に災害があった箇所（土砂災害）
- 5.過去に災害があった箇所（浸水）
- 6.避難所として適した場所（屋根あり）
- 7.避難所として適した場所（空き地）
- 人家
- 公共施設
- 急傾斜地の崩壊（特別警戒区域）
- 急傾斜地の崩壊（警戒区域）
- 土石流（特別警戒区域）
- 土石流（警戒区域）
- 土砂災害危険箇所

富山地区 防災ハザードマップ（11）



1. 黄色や赤色で囲まれた範囲は、土砂災害が発生した場合、生命又は身体に危害が生じるおそれがあります。
 ・大雨のときには警戒避難が必要な場合がありますので、雨量や危険箇所の状況などに十分注意してください。
赤色の範囲は特に危険な箇所です。

・避難場所や経路を確認しましょう



2. 土砂災害の前触れ

▼こんなときは注意しよう

- ◎山鳴りがする
- ◎急に川の流れが滞り流木が混ざっている
- ◎雨が降り続けているのに川の水位が下がる
- ◎腐った土の臭いがする

こんな所が危険です！

- 谷川に大きな石がごろごろあるところ。
- 裏山に急な谷川があるところ。
- 過去に谷を流れた土石流が谷の出口のところに堆積してできた扇状地のところ。

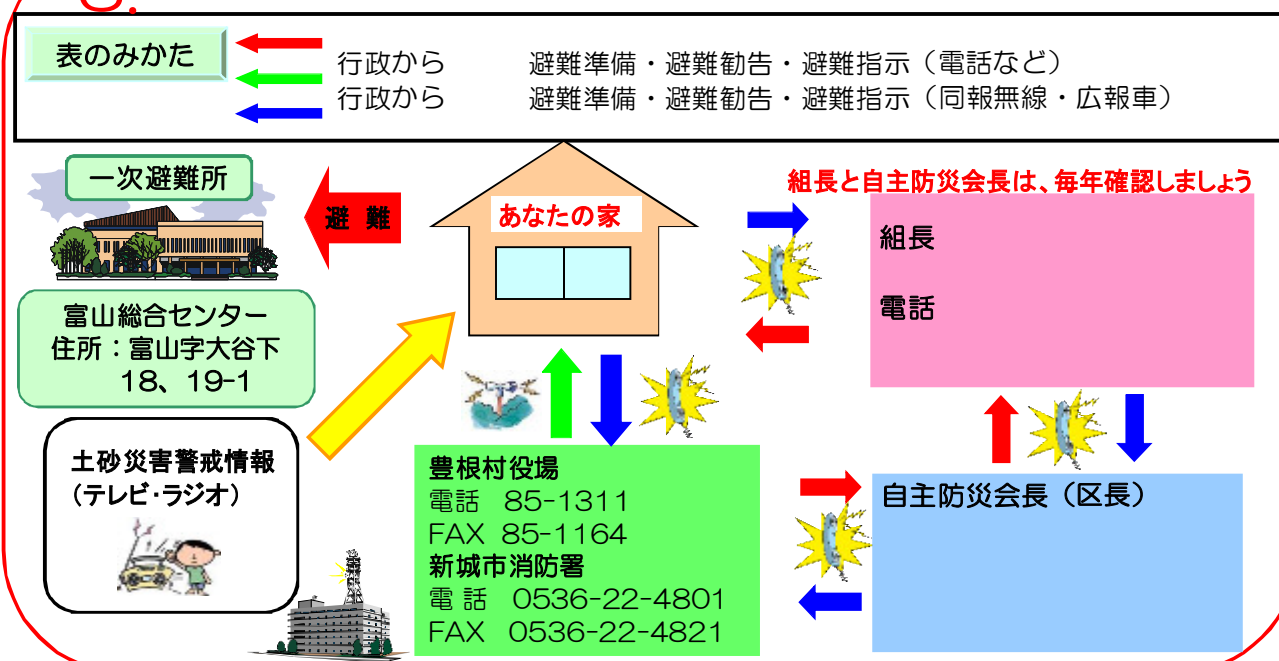
▼こんなときは注意しよう

- ◎がけに割れ目が見える
- ◎がけから水が湧き出ている
- ◎がけから小石がぼらぼらと落ちてくる
- ◎がけから木の根が切れる等の音がある

こんな所が危険です！

- がけにひび割れが発生しているところ。
- がけの上部がせり出しているところ。
- 急ながけで高いところ。
- がけから水がわき出したり、がけの表面を水が流れているところ。

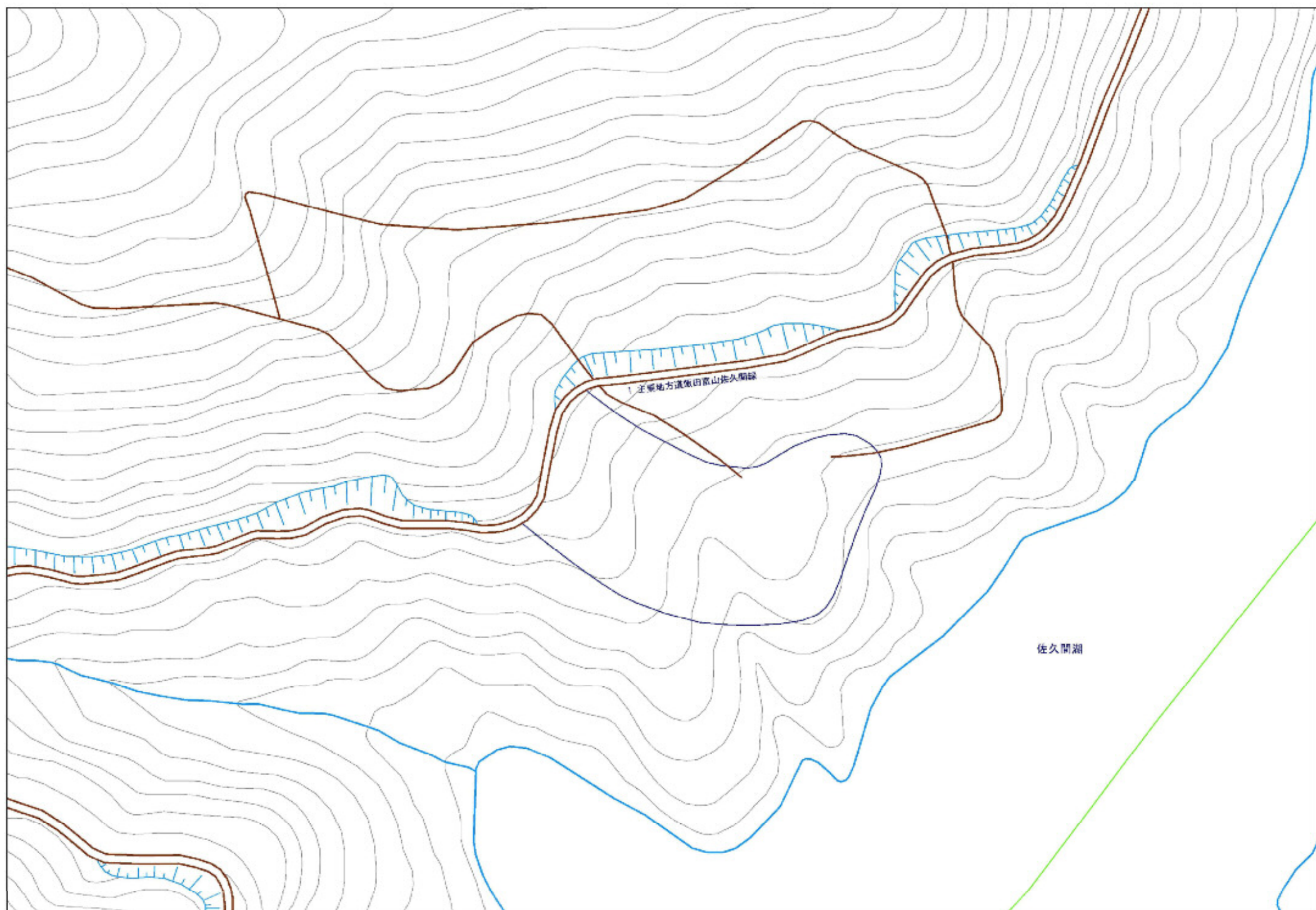
3. 市や町から避難勧告などの連絡があったら直ちに避難しましょう！



4. 凡例

- 1.土砂災害のおそれのある箇所（沢）
- ◎ 2.土砂災害のおそれのある箇所（斜面）
- △ 3.水害のおそれがある箇所
- × 4.過去に災害があった箇所（土砂災害）
- 5.過去に災害があった箇所（浸水）
- 6.避難所として適した場所（屋根あり）
- 7.避難所として適した場所（空き地）
- 人家
- 公共施設
- 急傾斜地の崩壊（特別警戒区域）
- 急傾斜地の崩壊（警戒区域）
- 土石流（特別警戒区域）
- 土石流（警戒区域）
- 土砂災害危険箇所

富山地区 防災ハザードマップ（12）



1. 黄色や赤色で囲まれた範囲は、土砂災害が発生した場合、生命又は身体に危害が生じるおそれがあります。
 ・大雨のときには警戒避難が必要な場合がありますので、雨量や危険箇所の状況などに十分注意してください。
赤色の範囲は特に危険な箇所です。

・避難場所や経路を確認しましょう



2. 土砂災害の前触れ

▼こんなときは注意しよう

- ◎山鳴りがする
- ◎急に川の流れが滞り流木が混ざっている
- ◎雨が降り続けているのに川の水位が下がる
- ◎腐った土の臭いがする

こんな所が危険です！

- 谷川に大きな石がごろごろあるところ。
- 裏山に急な谷川があるところ。
- 過去に谷を流れた土石流が谷の出口のところに堆積してきた扇状地のところ。

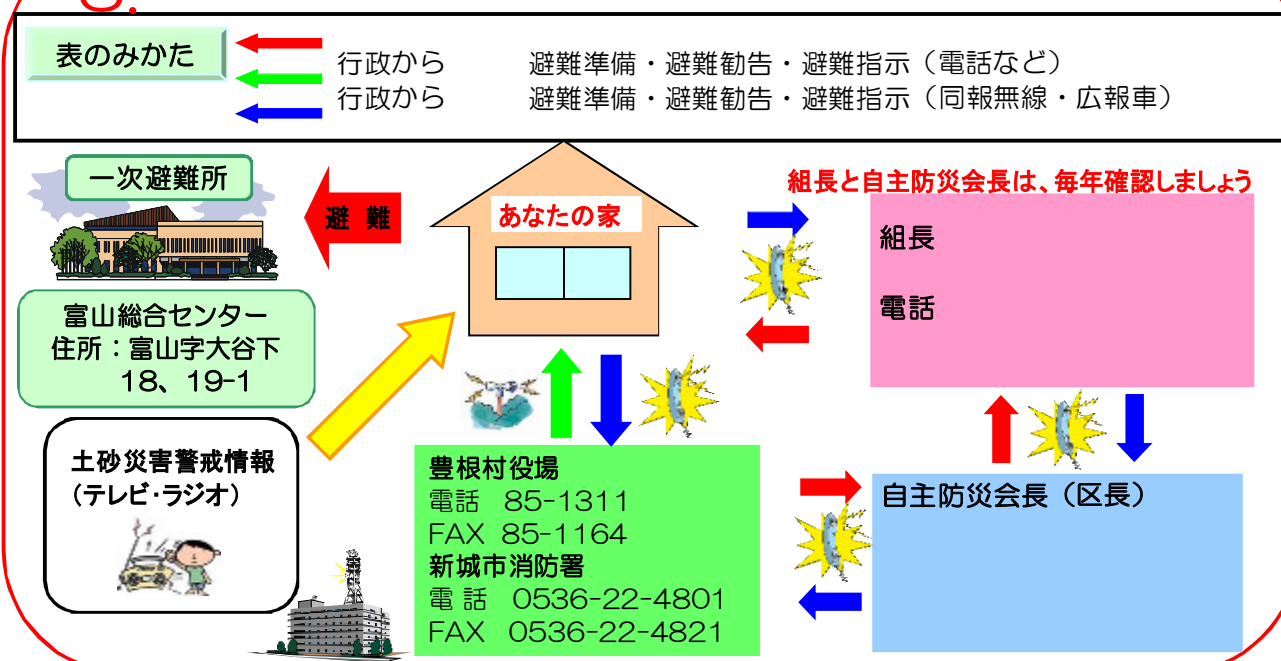
▼こんなときは注意しよう

- ◎がけに割れ目が見える
- ◎がけから水が湧き出ている
- ◎がけから小石がぼらぼらと落ちてくる
- ◎がけから木の根が切れる等の音がある

こんな所が危険です！

- がけにひび割れが発生しているところ。
- がけの上部がせり出しているところ。
- 急ながけで高いところ。
- がけから水がわき出したり、がけの表面を水が流れているところ。

3. 市や町から避難勧告などの連絡があったら直ちに避難しましょう！



4. 凡例

- 1.土砂災害のおそれのある箇所（沢）
- ◎ 2.土砂災害のおそれのある箇所（斜面）
- △ 3.水害のおそれがある箇所
- × 4.過去に災害があった箇所（土砂災害）
- 5.過去に災害があった箇所（浸水）
- 6.避難所として適した場所（屋根あり）
- 7.避難所として適した場所（空き地）
- 人家
- 公共施設
- 急傾斜地の崩壊（特別警戒区域）
- 急傾斜地の崩壊（警戒区域）
- 土石流（特別警戒区域）
- 土石流（警戒区域）
- 土砂災害危険箇所